



Institut
für Stadtforschung
und Strukturpolitik

Begleitforschung Städtebauförderung im Land
Sachsen-Anhalt 2022-2025

Jahresbericht 2024 Anhang 3 (Tabellenband)

Dezember 2024

im Auftrag der Stadt Halle (Saale)

Ansprechperson
Dr. Steffen Fliegner

Stadt Halle (Saale), Geschäftsbereich
Stadtentwicklung und Umwelt
Fachbereich Städtebau und Bauordnung

Bearbeitung

Dr. Anja Nelle
Max Reichenheim
Jürgen Veser

Ansprechperson

Dr. Anja Nelle
Projektleitung
nelle@ifsberlin.de

IfS Institut für Stadtforschung und Strukturpolitik GmbH

Lützowstraße 93
10785 Berlin
Telefon 030 250007-0
ifs@ifsberlin.de
www.ifsberlin.de

P98 / Version vom 21.01.2025

Inhalt

1	Einführung.....	4
2	Entwicklungen in den Programmkommunen.....	6
2.1	Demografie	6
2.2	Soziales und Arbeit.....	23
2.3	Entwicklung des Wohnungsbestands.....	32
2.4	Strukturdaten zum Wohnungsbestand (Zensus 2022)	45
3	Strukturmerkmale der Fördergebiete	48

1 Einführung

Dieser Tabellenband bietet in Ergänzung des Jahresberichts Einzeldaten zu den Entwicklungen in den Programmkommunen und Strukturmerkmalen der Fördergebiete sowie weitere Auswertungen auf Ebene der Programmkommunen. Alle Angaben beziehen sich auf die 75 Programmkommunen und 156 Fördergebiete, die im Jahresbericht 2024 Bestandteil des Monitorings waren.

In den Tabellen mit Einzeldaten kann die Zuordnung zu den folgenden Typen von Kommunen bzw. Fördergebieten nachvollzogen werden, die in der Begleitforschung Verwendung finden.

Typen von Kommunen:

- vier Typen von Kommunen nach zentralörtlicher Funktion können in der Spalte „Funktion“ abgelesen werden: Oberzentrum (OZ), Mittelzentrum (MZ), Grundzentrum (GZ), keine zentralörtliche Funktion (ohne). Eine ausführliche Auswertung der Daten für diese Typen befindet sich in Kapitel 3 des Berichts.
- vier Typen von Kommunen nach Beteiligung an den Förderprogrammen können anhand der Zuordnung der Programme in der entsprechenden Spalte abgelesen werden: Kommunen, die ausschließlich in einem der drei Förderprogramme Lebendige Zentren (●), Sozialer Zusammenhalt (●), Wachstum und nachhaltige Erneuerung (●) gefördert werden und Kommunen, die mindestens in zwei unterschiedlichen Programmen eine Förderung erhalten (Kombinationen). Eine Auswertung der Daten auf Grundlage der Einordnung in diese Typen wurde für ausgewählte Themen vorgenommen. Sie befindet sich in diesem Tabellenband unter der jeweiligen Tabelle mit Einzeldaten. Zu berücksichtigen ist dabei, dass sich durch Neuaufnahme von Fördergebieten die Zuordnung der Kommunen ändern kann. Die Angaben sind daher zwischen den Jahresberichten nur bedingt vergleichbar.

Eine weitere Tabelle enthält die Daten differenziert nach der einfachen Zuordnung der Kommunen zu den drei Programmen (die Daten der Kommunen mit mehr als einem Programm sind dort entsprechend mehrfach einbezogen). Auch hier gilt, dass die Angaben zwischen den Jahresberichten nur bedingt vergleichbar sind. Zusätzlich werden außerdem die Daten für die sieben Verbandsgemeinden dargestellt, aus denen mindestens eine Mitgliedskommune in der Städtebauförderung gefördert wird (vgl. Tabelle 1.1) (nicht für natürlichen und Wanderungssaldo sowie Pendlersaldo und die Auswertungen zum Zensus 2022).

Tabelle 1.1: Mitgliedsgemeinden von Verbandsgemeinden

Verbandsgemeinde	Mitgliedsgemeinden in der Städtebauförderung
Arneburg-Goldbeck	Werben (Elbe)
Elbe-Havel-Land	Sandau (Elbe)
Goldene Aue	Kelbra (Kyffhäuser)
Saale-Wipper	Güsten
Unstruttal	Freyburg (Unstrut) Laucha an der Unstrut Nebra (Unstrut)
Westliche Börde	Gröningen
Wethautal	Osterfeld

2 Entwicklungen in den Programmkommunen

2.1 Demografie

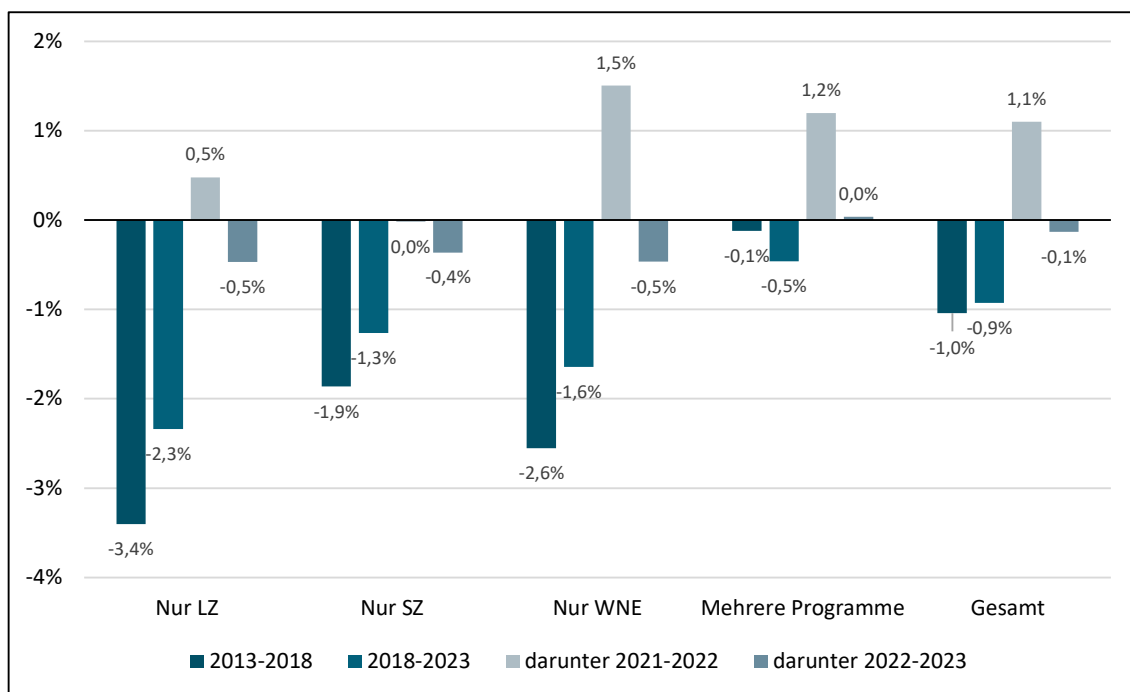
Tabelle 2.1: Bevölkerung 2023 sowie Bevölkerungsentwicklung in den Zeiträumen 2013-2018, 2018-2023, 2021-2022, 2022-2023 und im gesamten Betrachtungszeitraum 2013-2023 in Prozent; Bevölkerungsprognose 2019-2035 in Prozent (Programmkommunen)

Programmkommunen	Bev. 2023	Funktion	Programme	2013 - 2018	2018 - 2023	2021 - 2022	2022 - 2023	2013 - 2023	2019 - 2035
Aken (Elbe)	7.225	GZ	●	-4,1	-4,5	-0,8	-1,1	-8,4	-17,7
Annaburg	6.403	GZ	●	-5,1	-4,9	-0,2	-1,7	-9,7	-16,1
Arnstein	6.254	ohne	●	-6,4	-5,5	-1,1	-1,3	-11,5	-20,3
Aschersleben	26.416	MZ	●	-2,8	-3,0	1,0	-0,7	-5,6	-15,8
Bad Dürrenberg	11.801	GZ	●	-1,3	1,4	3,2	0,4	0,0	-7,0
Bad Lauchstädt	8.995	GZ	●	-2,0	2,4	1,0	0,6	0,3	-12,6
Ballenstedt	8.682	GZ	●	-4,6	-2,9	-0,4	-1,3	-7,4	-15,5
Bernburg (Saale)	32.106	MZ	● ●	-3,6	-1,7	0,8	-0,5	-5,2	-15,9
Bitterfeld-Wolfen	37.850	MZ	● ●	-6,7	-1,6	2,3	-0,1	-8,3	-16,2
Blankenburg (Harz)	19.034	GZ	● ●	-4,5	-4,0	-0,5	-0,7	-8,2	-14,9
Burg	22.738	MZ	●	-1,5	1,2	2,0	0,2	-0,4	-11,9
Calbe (Saale)	8.078	GZ	●	-5,6	-6,2	0,5	-1,8	-11,4	-16,6
Coswig (Anhalt)	11.468	GZ	●	-3,5	-3,0	-0,1	-0,2	-6,4	-15,6
Dessau-Roßlau	79.686	OZ	● ●	-2,8	-1,9	1,2	0,0	-4,7	-17,9
Eisleben	22.609	MZ	● ●	-3,8	-3,3	1,0	-0,1	-6,9	-17,3
Elbe-Parey	6.358	GZ	●	-5,7	-1,7	1,2	-1,2	-7,3	-13,3
Freyburg (Unstrut)	4.579	GZ	●	-3,6	-1,7	0,7	-0,4	-5,2	-17,9
Gardelegen	21.926	GZ	● ●	-3,1	-2,1	0,3	-0,6	-5,1	-15,4
Genthin	13.646	GZ	●	-3,9	-2,4	2,1	-0,3	-6,2	-11,5
Gommern	10.464	GZ	●	-0,7	-0,7	0,3	-0,2	-1,4	-12,8
Gräfenhainichen	11.380	GZ	●	-4,5	-2,4	0,3	-0,6	-6,7	-15,8
Gröningen	3.525	GZ	●	-0,9	-2,2	0,7	-1,3	-3,1	-11,7

Programmkommunen	Bev. 2023	Funktion	Programme	2013 - 2018	2018 - 2023	2021 - 2022	2022 - 2023	2013 - 2023	2019 - 2035
Güsten	3.962	GZ	●	-4,6	-4,4	0,4	-1,9	-8,8	-18,5
Halberstadt	40.069	MZ	●	-0,2	-0,5	4,6	-1,0	-0,6	-13,9
Haldensleben	19.188	MZ	● ●	0,3	-0,3	1,3	-0,4	0,0	-9,3
Halle (Saale)	242.172	OZ	● ● ●	3,3	1,2	1,7	0,0	4,6	-5,2
Harzgerode	7.510	GZ	● ●	-6,6	-3,0	1,8	-2,4	-9,5	-14,5
Havelberg	6.494	GZ	●	-2,9	-0,7	1,1	0,4	-3,5	-15,2
Hettstedt	13.498	GZ	●	-4,4	-3,7	0,4	-1,3	-8,0	-17,2
Hohe Börde	18.852	GZ	●	1,9	2,5	0,5	0,2	4,4	-15,9
Hohemölsen	9.395	GZ	●	-3,8	-1,8	0,6	-0,7	-5,5	-18,2
Ilseburg (Harz)	9.435	GZ	●	1,1	-1,0	-0,2	-0,4	0,1	-16,6
Jerichow	6.708	GZ	●	-4,2	-2,2	0,0	-1,1	-6,3	-15,2
Jessen (Elster)	13.966	GZ	● ●	-1,1	-1,0	0,1	-1,4	-2,1	-16,3
Kelbra (Kyffhäuser)	3.199	GZ	●	-2,9	-6,1	-2,7	-0,7	-8,8	-21,0
Klötze	9.666	GZ	●	-2,6	-4,1	0,0	-0,1	-6,6	-14,4
Könnern	8.115	GZ	●	-5,5	-1,8	-0,2	0,3	-7,2	-19,5
Köthen (Anhalt)	24.974	MZ	●	-3,6	-3,6	1,0	-0,6	-7,1	-15,0
Landsberg	15.088	GZ	●	-0,2	0,2	0,4	0,5	0,1	-13,9
Laucha an der Unstrut	2.768	ohne	●	-5,5	-2,7	0,3	-1,1	-8,0	-16,5
Leuna	14.174	GZ	●	0,6	1,5	0,8	1,2	2,1	-12,5
Lützen	8.422	GZ	●	-2,0	-1,5	0,0	-0,2	-3,4	-19,3
Magdeburg	240.114	OZ	● ● ●	3,3	0,6	1,3	0,3	3,9	-8,1
Merseburg	34.721	MZ	● ●	1,9	1,9	2,1	1,1	3,9	-5,8
Mücheln (Geiseltal)	8.431	GZ	●	-3,5	-2,9	0,3	-1,3	-6,3	-12,4
Naumburg (Saale)	32.336	MZ	● ●	-1,2	-0,2	1,5	0,1	-1,4	-15,0
Nebra (Unstrut)	3.067	GZ	●	-6,6	-1,9	3,5	-0,6	-8,4	-17,8
Nienburg (Saale)	5.892	GZ	●	-6,5	-4,9	-1,4	-1,2	-11,0	-17,9
Oebisfelde-Weferlingen	13.479	GZ	●	0,4	-1,6	0,2	-0,6	-1,2	-11,0
Oranienbaum-Wörlitz	8.065	ohne	●	-3,5	-3,3	0,0	0,0	-6,7	-16,0
Oschersleben (Bode)	19.885	MZ	●	-0,9	1,3	2,7	0,9	0,4	-9,5
Osterburg (Altmark)	9.421	GZ	●	-4,6	-3,7	0,8	-1,7	-8,1	-15,2

Programmkommunen	Bev. 2023	Funktion	Programme	2013 - 2018	2018 - 2023	2021 - 2022	2022 - 2023	2013 - 2023	2019 - 2035
Osterfeld	2.399	GZ	●	-4,5	-1,2	0,2	-0,5	-5,6	-18,5
Osterwieck	10.768	GZ	●	-2,4	-3,0	-1,0	-1,2	-5,4	-17,8
Quedlinburg	23.277	MZ	● ●	-4,3	-3,0	-0,1	-0,2	-7,1	-15,2
Querfurt	10.253	GZ	●	-5,6	-3,2	-0,6	0,0	-8,6	-11,4
Salzwedel	23.394	MZ	●	-2,6	-1,1	2,4	-0,6	-3,7	-12,2
Sandau (Elbe)	831	ohne	●	-4,2	-2,1	0,0	0,2	-6,2	-13,6
Sandersdorf-Brehna	14.398	ohne	● ●	-1,6	0,0	0,5	0,2	-1,6	-18,1
Sangerhausen	25.300	MZ	● ●	-5,5	-3,8	0,1	-0,6	-9,1	-17,9
Schönebeck (Elbe)	30.402	MZ	● ●	-2,7	-1,0	1,1	0,0	-3,7	-15,6
Staßfurt	23.963	MZ	●	-6,2	-5,6	0,1	-1,4	-11,4	-17,5
Stendal	38.946	MZ	● ● ●	-1,5	-1,3	1,9	-0,4	-2,7	-13,9
Tangerhütte	10.516	GZ	●	-4,3	-1,9	0,5	-0,8	-6,1	-15,5
Tangermünde	10.228	GZ	●	-2,0	-0,8	-0,6	-0,5	-2,8	-16,0
Teuchern	7.968	GZ	●	-4,5	-1,3	0,0	-0,1	-5,8	-19,9
Thale	16.721	GZ	●	-3,2	-4,1	-0,7	-0,9	-7,2	-14,9
Wanzleben-Börde	13.669	GZ	● ●	-3,7	-1,7	-0,1	-1,0	-5,3	-12,8
Weißenfels	39.181	MZ	● ●	1,3	-3,0	-1,8	0,4	-1,8	-12,9
Werben (Elbe)	933	ohne	●	-8,7	-11,2	-2,9	-2,5	-18,9	-15,6
Wernigerode	31.943	MZ	● ● ●	-2,2	-2,4	0,0	-0,3	-4,6	-14,6
Wittenberg	45.588	MZ	● ● ●	-1,5	-0,9	1,2	0,1	-2,4	-13,5
Wolmirstedt	11.782	GZ	●	0,5	2,1	2,0	1,6	2,7	-8,9
Zeitz	28.345	MZ	● ●	-5,4	1,4	3,6	1,3	-4,1	-14,1
Zerbst/Anhalt	21.483	MZ	●	-1,6	-0,8	1,3	-0,2	-2,4	-16,6

Abbildung 2.1: Bevölkerungsentwicklung 2013-2018, 2018-2023, 2021-2022 und 2022-2023 in den Programmkommunen nach Programmbeteiligung



Quelle: eigene Darstellung IfS

Tabelle 2.2: Bevölkerung 2023 sowie Bevölkerungsentwicklung in den Zeiträumen 2013-2018, 2018-2023, 2021-2022, 2022-2023 und im gesamten Betrachtungszeitraum 2013-2023 in Prozent; Bevölkerungsprognose 2019-2035 in Prozent (Verbandsgemeinden und Programme)

Programmkommunen	Bev. 2023	Anzahl P.-Kom.	Programme	2013 - 2018	2018 - 2023	2021 - 2022	2022 - 2023	2013 - 2023	2019 - 2035
Verbandsgemeinden									
Arneburg-Goldbeck	8.477	1	●	-5,4	-3,7	-0,7	-0,6	-8,9	-17,4
Elbe-Havel-Land	8.146	1	●	-1,3	-2,2	-1,3	-0,7	-3,5	-16,4
Goldene Aue	9.153	1	●	-3,3	-4,0	-1,1	-0,8	-7,2	-21,4
Saale-Wipper	9.599	1	●	-3,7	-3,9	-0,2	-2,0	-7,5	-18,1
Unstruttal	15.098	3	● ●	-5,0	-2,5	1,3	-0,7	-7,3	-17,7
Westliche Börde	8.628	1	●	-2,9	-0,9	0,2	-0,3	-3,7	-12,2
Wethautal	8.736	1	●	-2,9	-3,7	-0,4	-1,4	-6,5	-19,4
Lebendige Zentren									
Oberzentrum	482.286	2		3,3	0,9	1,5	0,2	4,3	-6,1
Mittelzentrum	418.293	14		-2,0	-1,4	1,0	0,1	-3,3	-13,1

Programmkommunen	Bev. 2023	Anzahl P.-Kom.	Programme	2013 - 2018	2018 - 2023	2021 - 2022	2022 - 2023	2013 - 2023	2019 - 2035
Grundzentrum	193.182	20		-3,5	-2,2	0,2	-0,6	-5,6	-14,4
ohne	9.829	3		-4,1	-4,1	-0,3	-0,2	-8,0	-15,2
Summe	1.103.590	39		0,0	-0,6	1,1	0,0	-0,6	-10,3
Sozialer Zusammenhalt									
Oberzentrum	561.972	3		2,4	0,5	1,5	0,2	2,9	-7,7
Mittelzentrum	263.619	8		-2,9	-1,1	1,3	0,0	-3,5	-13,5
Grundzentrum	101.622	12		-1,8	-1,1	0,2	-0,4	-2,9	-15,8
ohne	23.420	3		-3,5	-1,8	0,0	-0,4	-5,2	-18,4
Summe	950.633	26		0,3	-0,2	1,2	0,0	0,2	-10,4
Wachstum und nachhaltige Erneuerung									
Oberzentrum	561.972	3		2,4	0,5	1,5	0,2	2,9	-7,7
Mittelzentrum	521.071	17		-2,7	-1,5	1,4	-0,2	-4,1	-13,7
Grundzentrum	217.943	17		-3,1	-2,1	0,5	-0,6	-5,2	-13,7
ohne	14.398	1		-1,6	0,0	0,5	0,2	-1,6	-18,4
Summe	1.315.384	38		-0,7	-0,8	1,3	-0,1	-1,4	-11,2

Tabelle 2.3: Wanderungssaldo in Prozent der Bevölkerung des Vorjahres in den Programmkommunen in den Jahren 2013 bis 2023

Programmkommunen	Funkt.	2013	2014	2015	2016	2017	2018	2019	2020	2021	2022	2023
Aken (Elbe)	GZ	-0,8	-0,5	1,2	0,0	-0,1	-0,7	0,1	0,1	0,6	0,8	-0,1
Annaburg	GZ	-0,8	0,3	-0,4	-0,2	0,0	0,8	0,1	1,2	0,4	1,8	0,2
Arnstein	ohne	-0,9	-0,8	-0,5	0,4	-0,6	-0,2	-0,2	0,3	0,0	0,0	0,0
Aschersleben	MZ	0,3	-0,2	1,4	0,9	1,0	-0,6	0,3	0,3	-0,1	2,5	0,9
Bad Dürrenberg	GZ	0,5	0,5	1,6	1,9	0,7	0,7	-0,4	1,6	0,8	4,4	2,1
Bad Lauchstädt	GZ	-0,1	-0,3	0,2	1,2	0,9	-0,2	0,8	0,8	1,8	2,0	1,3
Ballenstedt	GZ	-0,4	-0,4	-0,4	0,0	0,6	-0,1	0,0	1,0	0,6	0,7	0,0
Bernburg (Saale)	MZ	-0,9	0,1	1,8	-0,3	-1,0	0,5	1,0	0,0	0,6	2,1	0,7
Bitterfeld-Wolfen	MZ	-0,5	-0,1	0,2	-0,5	-0,7	-0,4	0,3	-0,4	0,1	3,7	1,2
Blankenburg (Harz)	GZ	0,5	0,0	-0,1	0,4	-0,1	0,0	0,7	-0,2	0,8	0,9	0,9
Burg	MZ	0,8	0,1	2,1	0,0	-0,4	0,5	0,6	0,3	0,9	3,1	1,5
Calbe (Saale)	GZ	-1,1	-0,5	1,1	-0,1	-0,9	0,0	-0,8	-0,6	0,3	2,0	-0,1
Coswig (Anhalt)	GZ	-0,7	0,2	1,1	0,2	-0,1	-0,2	-0,5	0,2	1,1	1,5	1,1
Dessau-Roßlau	OZ	-0,4	0,1	0,7	0,4	0,4	-0,1	-0,3	0,2	0,5	2,5	1,3
Eisleben	MZ	0,3	1,0	0,1	-0,3	-0,2	-0,3	-0,6	-0,5	0,3	2,3	1,0
Elbe-Parey	GZ	-0,5	-0,7	3,1	-0,3	-3,2	-1,3	0,1	0,7	0,3	2,1	-0,1
Freyburg (Unstrut)	GZ	0,5	0,4	0,4	1,2	0,5	0,6	-0,1	1,2	1,9	2,5	1,6
Gardelegen	GZ	-0,1	0,5	0,3	-1,0	-0,4	-0,4	-0,1	0,3	0,1	1,2	0,4
Genthin	GZ	-0,9	0,4	1,8	-0,5	-0,7	-0,2	-0,4	0,2	0,3	3,4	0,9
Gommern	GZ	-0,7	0,3	0,1	0,6	1,0	0,8	0,3	0,8	0,5	1,8	0,6
Gräfenhainichen	GZ	-1,9	-0,2	-0,1	0,6	0,0	-0,4	-0,1	0,4	0,7	1,6	0,4
Gröningen	GZ	-0,3	0,3	-0,4	-0,6	1,1	0,7	1,0	-0,8	0,9	1,4	-0,3
Güsten	GZ	-0,3	-0,2	1,2	-1,3	0,5	0,7	-0,1	0,4	0,1	2,3	-0,7
Halberstadt	MZ	0,1	1,2	9,1	-1,0	-4,2	-0,7	1,0	-1,8	-0,3	5,8	0,1
Haldensleben	MZ	0,2	1,6	1,3	-0,2	1,4	0,4	0,4	0,7	0,7	2,5	0,8
Halle (Saale)	OZ	0,4	0,6	2,3	0,7	0,8	0,3	0,0	0,1	0,6	2,3	0,6
Harzgerode	GZ	-0,4	-0,2	-0,1	-0,9	0,1	0,6	1,2	0,5	0,9	3,3	-0,8
Havelberg	GZ	0,1	-0,5	0,5	1,3	-0,3	0,3	1,0	-0,4	0,9	2,6	2,1
Hettstedt	GZ	0,0	-0,3	1,3	0,5	-0,4	-0,6	0,2	0,4	0,8	1,8	0,1

Programmkommunen	Funkt.	2013	2014	2015	2016	2017	2018	2019	2020	2021	2022	2023
Hohe Börde	GZ	0,0	0,0	0,6	1,0	0,2	0,2	1,1	1,0	0,2	1,0	0,5
Hohenmölsen	GZ	-0,7	0,0	0,5	-0,5	-0,4	0,8	1,2	0,1	0,3	1,7	0,7
Ilseburg (Harz)	GZ	0,4	0,8	1,0	0,9	1,1	0,4	1,1	0,4	0,1	0,9	0,9
Jerichow	GZ	-0,3	-0,7	-0,1	0,3	-0,3	-0,6	-0,6	1,0	0,8	0,8	-0,3
Jessen (Elster)	GZ	-0,2	0,7	0,2	0,8	0,0	0,2	0,5	1,0	1,4	0,9	-0,2
Kelbra (Kyffhäuser)	GZ	-1,2	0,0	-0,7	-0,1	0,5	0,4	-1,1	0,3	0,9	-1,5	0,4
Klötze	GZ	0,4	0,2	0,6	-0,3	-0,1	0,3	-0,5	-0,2	-0,5	0,8	0,7
Könnern	GZ	-0,3	-1,2	1,1	-0,4	-0,9	-0,1	1,0	0,7	-0,4	1,0	1,3
Köthen (Anhalt)	MZ	0,2	-1,1	1,4	-0,1	0,3	0,0	-0,2	-0,3	0,0	2,5	0,8
Landsberg	GZ	-0,7	-0,1	-0,1	0,1	0,4	0,3	0,1	0,5	0,0	0,8	1,0
Laucha an der Unstrut	ohne	-1,0	0,7	0,5	-0,9	0,6	0,0	0,6	0,4	1,6	1,2	0,3
Leuna	GZ	-0,6	-0,2	0,1	0,7	0,6	0,3	-0,2	0,3	0,4	1,3	1,9
Lützen	GZ	-0,9	0,3	-0,2	0,4	0,3	0,7	0,6	-0,2	0,8	0,6	0,8
Magdeburg	OZ	0,7	0,8	1,7	1,3	0,4	0,5	-0,1	-0,3	0,7	2,0	1,0
Merseburg	MZ	0,4	0,3	2,9	0,2	1,4	0,5	0,2	0,1	1,2	3,3	2,0
Mücheln (Geiseltal)	GZ	-1,5	0,4	1,2	-0,6	-0,7	-0,8	-0,1	-0,3	0,2	1,1	-0,3
Naumburg (Saale)	MZ	0,5	0,5	1,6	0,1	0,9	-0,3	0,1	0,7	0,5	2,7	1,5
Nebra (Unstrut)	GZ	-0,1	-0,3	3,5	-2,1	-2,2	1,3	-0,9	1,4	0,3	5,3	1,5
Nienburg (Saale)	GZ	-0,5	-0,9	0,0	-0,7	0,6	-0,8	0,5	0,2	0,2	-0,2	0,0
Oebisfelde-Weferlingen	GZ	0,0	1,2	1,5	0,2	-0,5	-0,3	-0,8	0,6	0,3	0,8	0,3
Oranienbaum-Wörlitz	ohne	1,4	0,2	5,1	-4,1	-0,3	0,3	-0,3	0,8	-0,4	1,3	1,2
Oschersleben (Bode)	MZ	-0,6	0,4	1,6	1,2	0,1	-0,2	0,1	0,7	0,2	3,9	2,2
Osterburg (Altmark)	GZ	-0,5	-0,1	0,1	-0,4	-0,4	0,1	-0,3	0,2	-0,1	2,1	-0,5
Osterfeld	GZ	-2,6	-0,1	-1,2	0,0	0,5	-1,3	1,4	0,3	-0,6	0,5	0,1
Osterwieck	GZ	-0,8	0,2	-0,2	0,0	0,2	0,1	-0,2	0,4	0,6	-0,1	-0,3
Quedlinburg	MZ	-0,3	-0,3	0,2	0,4	0,3	0,3	0,3	0,3	0,1	1,6	1,3
Querfurt	GZ	-0,5	-0,8	0,2	0,2	-0,5	-0,7	-0,1	0,5	-0,2	0,9	1,0
Salzwedel	MZ	0,0	-0,4	1,8	-0,4	-0,3	-0,7	-0,1	0,0	-0,4	3,1	0,4
Sandau (Elbe)	ohne	-2,6	2,5	1,8	0,6	2,4	0,1	1,8	1,7	3,3	2,4	2,3
Sandersdorf-Brehna	ohne	0,1	-0,1	0,8	1,1	0,6	0,4	0,4	1,3	0,9	1,8	1,4

Programmkommunen	Funkt.	2013	2014	2015	2016	2017	2018	2019	2020	2021	2022	2023
Sangerhausen	MZ	-0,5	-0,2	1,3	-1,0	-0,8	-0,7	-0,1	0,1	0,2	1,4	0,7
Schönebeck (Elbe)	MZ	0,0	-0,2	1,1	-0,3	0,6	0,0	0,5	0,5	0,2	2,5	1,4
Staßfurt	MZ	-0,2	-0,1	0,3	-0,9	-0,4	-0,8	-0,9	-0,1	-0,2	1,4	-0,1
Stendal	MZ	-0,1	0,5	1,1	0,3	-0,3	-0,3	-0,3	-0,1	-0,1	3,0	0,4
Tangerhütte	GZ	-1,1	-0,2	0,3	0,0	0,1	0,1	0,8	0,0	0,8	1,9	0,6
Tangermünde	GZ	1,0	0,1	0,7	0,8	-0,1	0,4	1,0	0,5	1,6	0,8	0,9
Teuchern	GZ	-0,8	-0,6	-0,6	-0,6	-0,5	0,2	0,7	0,0	0,1	0,9	0,7
Thale	GZ	-0,2	0,1	0,2	1,4	0,5	0,3	0,2	0,6	0,7	1,1	0,6
Wanzleben-Börde	GZ	-0,3	-0,4	0,7	0,3	-0,1	-0,1	0,3	0,0	1,6	1,0	0,2
Weißenfels	MZ	1,4	0,7	1,9	1,3	1,4	-0,4	0,2	0,2	0,6	-0,4	1,5
Werben (Elbe)	ohne	-0,3	-0,9	0,9	-2,4	-0,5	-2,0	0,1	-1,5	-1,2	-1,0	-0,3
Wernigerode	MZ	-0,1	0,2	0,1	0,1	0,5	0,5	0,2	0,0	0,5	1,3	1,0
Wittenberg	MZ	0,3	0,5	0,5	0,2	0,7	0,1	0,2	0,3	0,1	2,4	1,2
Wolmirstedt	GZ	0,1	0,7	1,5	-0,8	0,5	1,0	-0,1	0,2	0,8	2,9	2,2
Zeitz	MZ	0,2	0,1	0,4	0,1	-0,3	-0,3	0,1	0,0	1,2	5,2	2,9
Zerbst/Anhalt	MZ	-0,3	0,6	1,1	-0,2	0,0	0,7	-0,1	0,0	0,8	2,2	0,7

Tabelle 2.4: Wanderungssaldo in Prozent der Bevölkerung des Vorjahres in den Programmkommunen in den Jahren 2013 bis 2023 (Programme)

Programmkommunen	Anzahl	2013	2014	2015	2016	2017	2018	2019	2020	2021	2022	2023
Lebendige Zentren												
Oberzentrum	2	0,6	0,7	2,0	1,0	0,6	0,4	-0,1	-0,1	0,6	2,2	0,8
Mittelzentrum	14	0,2	0,3	1,1	0,1	0,4	0,0	0,1	0,1	0,4	2,3	1,2
Grundzentrum	20	-0,1	0,0	0,4	0,2	-0,1	0,0	0,2	0,4	0,7	1,4	0,6
ohne	3	0,9	0,2	4,4	-3,5	-0,1	0,0	-0,1	0,6	-0,2	1,2	1,1
Summe	39	0,3	0,4	1,4	0,5	0,4	0,2	0,0	0,1	0,6	2,1	1,0
Sozialer Zusammenhalt												
Oberzentrum	3	0,4	0,6	1,8	0,9	0,6	0,3	-0,1	-0,1	0,6	2,2	0,9
Mittelzentrum	8	-0,1	0,3	1,0	0,0	0,2	0,2	0,2	0,1	0,4	2,6	1,1

Programmkommunen	Anzahl	2013	2014	2015	2016	2017	2018	2019	2020	2021	2022	2023
Grundzentrum	12	-0,6	0,0	0,2	0,1	0,3	0,2	0,6	0,4	0,3	1,1	0,4
ohne	3	-0,3	-0,2	0,4	0,7	0,3	0,2	0,3	0,9	0,7	1,3	0,9
Summe	26	0,1	0,4	1,3	0,6	0,4	0,3	0,1	0,0	0,5	2,2	0,9
Wachstum und nachhaltige Erneuerung												
Oberzentrum	3	0,4	0,6	1,8	0,9	0,6	0,3	-0,1	-0,1	0,6	2,2	0,9
Mittelzentrum	17	0,1	0,3	1,6	0,0	-0,3	-0,2	0,2	0,0	0,2	2,7	1,0
Grundzentrum	17	-0,4	0,1	0,7	0,1	-0,2	0,0	0,1	0,3	0,6	1,6	0,6
ohne	1	0,1	-0,1	0,8	1,1	0,6	0,4	0,4	1,3	0,9	1,8	1,4
Summe	38	0,1	0,4	1,5	0,4	0,1	0,1	0,1	0,0	0,5	2,3	0,9

Tabelle 2.5: Natürlicher Saldo in Prozent der Bevölkerung des Vorjahres in den Programmkommunen in den Jahren 2013 bis 2023

Programmkommunen	Funkt.	2013	2014	2015	2016	2017	2018	2019	2020	2021	2022	2023
Aken (Elbe)	GZ	-1,1	-1,0	-0,8	-0,6	-0,8	-0,9	-1,0	-1,1	-1,3	-1,5	-1,0
Annaburg	GZ	-1,0	-1,0	-1,1	-1,1	-1,0	-1,4	-1,6	-1,1	-1,8	-2,0	-1,8
Arnstein	ohne	-0,7	-0,9	-1,0	-1,0	-0,8	-1,0	-0,8	-1,0	-1,3	-1,1	-1,4
Aschersleben	MZ	-0,8	-0,9	-1,0	-1,0	-1,2	-1,2	-1,0	-1,3	-1,4	-1,5	-1,5
Bad Dürrenberg	GZ	-0,9	-1,1	-1,3	-1,2	-1,5	-1,5	-1,1	-1,5	-1,8	-1,2	-1,8
Bad Lauchstädt	GZ	-0,9	-0,8	-0,8	-0,8	-0,7	-0,8	-0,8	-0,7	-1,0	-1,0	-0,7
Ballenstedt	GZ	-1,1	-1,0	-0,8	-1,1	-0,8	-0,8	-1,0	-0,7	-1,3	-1,0	-1,3
Bernburg (Saale)	MZ	-0,8	-0,9	-1,0	-0,8	-1,0	-1,1	-1,2	-1,0	-1,3	-1,3	-1,2
Bitterfeld-Wolfen	MZ	-0,9	-1,1	-1,0	-1,0	-1,2	-1,2	-1,1	-1,1	-1,5	-1,5	-1,3
Blankenburg (Harz)	GZ	-1,0	-1,1	-1,0	-0,9	-0,9	-0,9	-1,2	-1,4	-1,4	-1,3	-1,6
Burg	MZ	-0,8	-0,7	-0,9	-0,6	-0,7	-0,9	-0,8	-0,9	-0,8	-1,1	-1,3
Calbe (Saale)	GZ	-1,4	-0,9	-1,1	-0,9	-1,3	-1,2	-1,0	-1,1	-1,7	-1,5	-1,6
Coswig (Anhalt)	GZ	-0,9	-0,8	-1,0	-0,9	-0,8	-1,0	-1,0	-1,2	-1,3	-1,4	-1,1
Dessau-Roßlau	OZ	-0,8	-0,8	-0,8	-0,8	-0,9	-1,0	-1,1	-1,1	-1,3	-1,3	-1,2
Eisleben	MZ	-0,7	-0,8	-0,7	-0,8	-1,0	-0,9	-0,9	-0,9	-1,5	-1,3	-1,1

Programmkommunen	Funkt.	2013	2014	2015	2016	2017	2018	2019	2020	2021	2022	2023
Elbe-Parey	GZ	-0,6	-0,4	-0,7	-0,5	-0,7	-1,2	-0,9	-1,0	-1,0	-0,9	-1,0
Freyburg (Unstrut)	GZ	-1,2	-1,3	-1,4	-1,1	-1,2	-1,7	-1,7	-1,0	-2,2	-1,7	-1,9
Gardelegen	GZ	-0,4	-0,4	-0,4	-0,4	-0,6	-0,5	-0,4	-0,7	-0,9	-0,8	-0,9
Genthin	GZ	-0,9	-0,9	-0,8	-0,9	-0,9	-0,9	-1,2	-1,5	-1,6	-1,2	-1,2
Gommern	GZ	-0,7	-0,7	-0,4	-0,5	-0,8	-0,9	-0,9	-0,8	-0,8	-1,5	-0,8
Gräfenhainichen	GZ	-0,8	-0,8	-0,9	-0,7	-0,8	-1,0	-0,9	-0,9	-1,1	-1,3	-0,9
Gröningen	GZ	-0,6	-0,4	0,0	-0,5	-0,7	-0,5	-0,7	-0,9	-1,2	-0,8	-1,0
Güsten	GZ	-0,8	-0,9	-1,3	-1,2	-1,1	-1,2	-1,2	-1,0	-1,4	-1,8	-1,3
Halberstadt	MZ	-0,7	-0,9	-0,8	-0,7	-0,7	-0,9	-0,8	-0,9	-1,1	-1,2	-1,0
Haldensleben	MZ	-0,8	-0,8	-0,8	-0,8	-0,8	-0,9	-0,8	-0,8	-1,3	-1,3	-1,3
Halle (Saale)	OZ	-0,4	-0,3	-0,4	-0,3	-0,3	-0,2	-0,2	-0,4	-0,5	-0,6	-0,6
Harzgerode	GZ	-1,0	-1,0	-1,4	-1,2	-1,3	-1,4	-1,7	-1,6	-1,7	-1,5	-1,7
Havelberg	GZ	-0,6	-0,7	-0,9	-0,8	-0,9	-0,7	-0,8	-1,3	-1,4	-1,7	-1,6
Hettstedt	GZ	-0,9	-0,9	-1,1	-1,1	-0,8	-1,0	-1,2	-1,3	-1,8	-1,4	-1,4
Hohe Börde	GZ	0,1	0,1	-0,1	0,1	0,0	-0,2	-0,3	-0,2	-0,3	-0,4	-0,2
Hohemölsen	GZ	-0,8	-0,9	-0,9	-0,8	-1,0	-0,7	-0,7	-1,2	-1,3	-1,1	-1,3
Ilseburg (Harz)	GZ	-0,6	-0,7	-0,6	-0,7	-0,6	-0,5	-0,7	-0,5	-0,7	-1,0	-1,2
Jerichow	GZ	-0,6	-0,5	-0,7	-0,6	-0,2	-0,9	-0,7	-0,8	-0,7	-0,8	-0,9
Jessen (Elster)	GZ	-0,5	-0,7	-0,5	-0,5	-0,5	-0,7	-0,8	-0,9	-0,8	-0,9	-1,1
Kelbra (Kyffhäuser)	GZ	-0,8	-0,5	-0,5	-0,8	-0,6	-0,7	-0,9	-1,2	-0,8	-1,2	-1,0
Klötze	GZ	-0,6	-0,7	-0,6	-0,5	-0,7	-0,7	-1,0	-0,8	-1,0	-0,8	-0,9
Könnern	GZ	-1,0	-0,8	-0,7	-0,6	-0,8	-1,1	-0,9	-0,9	-1,2	-1,1	-1,1
Köthen (Anhalt)	MZ	-0,9	-0,9	-0,9	-0,8	-0,8	-0,9	-0,8	-1,2	-1,4	-1,6	-1,4
Landsberg	GZ	-0,2	-0,1	-0,2	0,0	-0,3	-0,1	-0,2	-0,4	-0,7	-0,4	-0,5
Laucha an der Unstrut	ohne	-0,8	-1,0	-1,4	-1,1	-1,6	-1,3	-1,1	-1,6	-1,8	-0,9	-1,4
Leuna	GZ	-0,1	-0,1	-0,2	-0,1	-0,3	-0,1	-0,2	-0,3	-0,4	-0,4	-0,7
Lützen	GZ	-0,8	-0,6	-0,6	-0,6	-0,9	-0,8	-0,8	-0,6	-1,0	-0,6	-1,0
Magdeburg	OZ	-0,3	-0,3	-0,3	-0,2	-0,3	-0,4	-0,4	-0,4	-0,5	-0,7	-0,7
Merseburg	MZ	-0,6	-0,7	-0,7	-0,5	-0,6	-0,8	-0,7	-0,9	-1,0	-1,1	-0,9
Mücheln (Geiseltal)	GZ	-0,5	-0,7	-0,2	-0,6	-0,5	-1,0	-0,4	-0,8	-0,6	-0,8	-1,0

Programmkommunen	Funkt.	2013	2014	2015	2016	2017	2018	2019	2020	2021	2022	2023
Naumburg (Saale)	MZ	-0,5	-0,7	-0,8	-0,7	-1,0	-0,8	-0,9	-1,0	-1,3	-1,2	-1,3
Nebra (Unstrut)	GZ	-1,5	-1,5	-1,6	-0,9	-1,2	-1,8	-1,1	-2,0	-2,5	-1,8	-2,1
Nienburg (Saale)	GZ	-0,7	-0,7	-0,9	-1,1	-1,2	-0,9	-1,0	-1,1	-1,0	-1,2	-1,1
Oebisfelde-Weferlingen	GZ	-0,5	-0,4	-0,3	-0,3	-0,2	-0,4	-0,2	-0,6	-0,4	-0,6	-0,9
Oranienbaum-Wörlitz	ohne	-0,8	-0,9	-0,8	-1,0	-1,0	-0,8	-0,9	-1,2	-1,3	-1,2	-1,2
Oschersleben (Bode)	MZ	-0,7	-0,8	-0,8	-0,8	-0,9	-0,7	-0,9	-1,2	-1,2	-1,2	-1,3
Osterburg (Altmark)	GZ	-0,6	-0,7	-1,0	-0,6	-0,8	-0,8	-0,8	-0,8	-1,1	-1,2	-1,2
Osterfeld	GZ	0,0	-0,4	-0,4	-0,3	-0,8	-0,4	-0,6	-0,7	-0,6	-0,3	-0,7
Osterwieck	GZ	-0,5	-0,2	-0,6	-0,7	-0,6	-0,7	-0,6	-0,4	-0,6	-0,9	-0,9
Quedlinburg	MZ	-0,9	-1,0	-0,9	-1,0	-1,1	-1,2	-1,0	-1,1	-1,2	-1,7	-1,4
Querfurt	GZ	-0,7	-0,6	-0,9	-0,8	-0,6	-1,1	-1,0	-0,8	-1,1	-1,5	-1,0
Salzwedel	MZ	-0,4	-0,4	-0,4	-0,4	-0,5	-0,8	-0,6	-0,6	-0,9	-0,8	-0,9
Sandau (Elbe)	ohne	-2,0	-2,0	-2,8	-2,8	-1,7	-2,2	-3,1	-2,9	-3,1	-2,5	-2,2
Sandersdorf-Brehna	ohne	-1,0	-0,7	-1,0	-0,8	-1,1	-0,9	-1,0	-0,9	-1,4	-1,3	-1,3
Sangerhausen	MZ	-0,7	-0,8	-0,6	-0,8	-0,9	-1,1	-1,1	-1,1	-1,3	-1,3	-1,3
Schönebeck (Elbe)	MZ	-0,9	-0,7	-0,9	-0,7	-0,7	-1,0	-1,1	-1,0	-1,3	-1,4	-1,3
Staßfurt	MZ	-0,9	-0,9	-0,9	-0,8	-0,9	-0,9	-1,0	-1,1	-1,2	-1,3	-1,2
Stendal	MZ	-0,6	-0,4	-0,7	-0,5	-0,5	-0,7	-0,6	-0,7	-1,0	-1,0	-0,7
Tangerhütte	GZ	-0,5	-0,8	-1,0	-1,1	-0,8	-0,9	-0,8	-0,8	-1,4	-1,5	-1,4
Tangermünde	GZ	-0,7	-1,1	-0,5	-0,6	-0,8	-1,0	-0,9	-0,7	-1,1	-1,4	-1,5
Teuchern	GZ	-0,5	-0,8	-0,5	-0,5	-0,5	-0,4	-0,6	-0,9	-0,6	-0,9	-0,8
Thale	GZ	-1,2	-1,2	-1,3	-1,0	-1,1	-1,2	-1,3	-1,2	-1,6	-1,8	-1,5
Wanzleben-Börde	GZ	-0,6	-0,7	-1,1	-0,6	-0,9	-0,8	-0,6	-1,0	-0,8	-1,1	-1,2
Weißenfels	MZ	-1,0	-0,7	-0,7	-0,6	-0,8	-0,7	-0,7	-0,7	-1,0	-1,1	-1,1
Werben (Elbe)	ohne	-1,0	-0,9	0,1	-1,4	-0,5	-1,4	-0,9	-0,8	-1,8	-1,8	-2,1
Wernigerode	MZ	-0,6	-0,7	-0,7	-0,7	-0,7	-0,8	-0,8	-1,0	-1,0	-1,3	-1,2
Wittenberg	MZ	-0,8	-0,8	-0,9	-0,7	-0,7	-0,7	-0,7	-1,0	-1,1	-1,2	-1,1
Wolmirstedt	GZ	-0,4	-0,5	-0,5	-0,4	-0,5	-0,5	-0,7	-0,8	-0,8	-0,9	-0,7
Zeitz	MZ	-1,0	-1,0	-1,2	-0,9	-1,2	-1,2	-1,4	-1,4	-1,9	-1,6	-1,6
Zerbst/Anhalt	MZ	-0,8	-0,8	-0,7	-0,5	-0,8	-0,9	-0,7	-0,8	-1,0	-0,8	-0,9

Tabelle 2.6: Natürlicher Saldo in Prozent der Bevölkerung des Vorjahres in den Programmkommunen in den Jahren 2013 bis 2023 (Programme)

Programmkommunen	Anzahl	2013	2014	2015	2016	2017	2018	2019	2020	2021	2022	2023
Lebendige Zentren												
Oberzentrum	2	-0,4	-0,3	-0,3	-0,3	-0,3	-0,3	-0,3	-0,4	-0,5	-0,7	-0,6
Mittelzentrum	14	-0,8	-0,7	-0,8	-0,7	-0,8	-0,9	-0,9	-1,0	-1,2	-1,3	-1,1
Grundzentrum	20	-0,8	-0,8	-0,8	-0,7	-0,8	-0,9	-0,9	-1,0	-1,2	-1,2	-1,2
ohne	3	-0,9	-1,0	-0,8	-1,2	-1,0	-1,0	-1,0	-1,3	-1,5	-1,4	-1,4
Summe	39	-0,6	-0,6	-0,6	-0,5	-0,6	-0,6	-0,6	-0,7	-0,9	-1,0	-0,9
Sozialer Zusammenhalt												
Oberzentrum	3	-0,4	-0,4	-0,4	-0,3	-0,4	-0,4	-0,4	-0,5	-0,6	-0,8	-0,7
Mittelzentrum	8	-0,8	-0,8	-0,8	-0,7	-0,8	-0,9	-0,9	-1,0	-1,2	-1,3	-1,1
Grundzentrum	12	-0,5	-0,5	-0,5	-0,5	-0,6	-0,6	-0,7	-0,7	-0,8	-0,9	-0,8
ohne	3	-0,9	-0,8	-1,1	-0,9	-1,1	-0,9	-1,0	-1,0	-1,4	-1,2	-1,3
Summe	26	-0,5	-0,5	-0,6	-0,5	-0,5	-0,6	-0,6	-0,7	-0,8	-0,9	-0,9
Wachstum und nachhaltige Erneuerung												
Oberzentrum	3	-0,4	-0,4	-0,4	-0,3	-0,4	-0,4	-0,4	-0,5	-0,6	-0,8	-0,7
Mittelzentrum	17	-0,8	-0,8	-0,8	-0,7	-0,8	-0,9	-0,9	-1,0	-1,2	-1,2	-1,2
Grundzentrum	17	-0,7	-0,7	-0,8	-0,7	-0,7	-0,8	-0,8	-1,0	-1,1	-1,1	-1,2
ohne	1	-1,0	-0,7	-1,0	-0,8	-1,1	-0,9	-1,0	-0,9	-1,4	-1,3	-1,3
Summe	38	-0,6	-0,6	-0,7	-0,6	-0,6	-0,7	-0,7	-0,8	-1,0	-1,0	-1,0

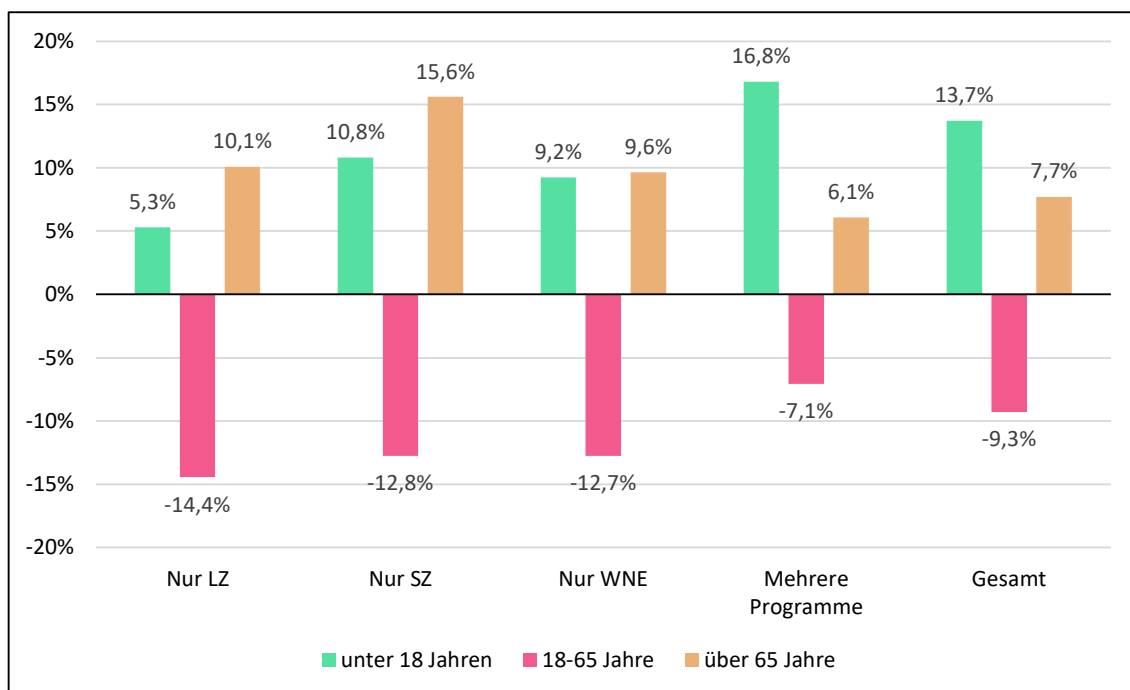
Tabelle 2.7: Bevölkerungsentwicklung nach Altersgruppen 2013-2023 (in Prozent) und Bevölkerung nach Altersgruppen 2023 (absolute Werte) in den Programmkommunen

Programmkommunen	Funktion	Programme	unter 18 Jahre		18 bis unter 65 Jahre		über 65 Jahre	
			2013-2023 (%)	2023 (abs.)	2013-2023 (%)	2023 (abs.)	2013-2023 (%)	2023 (abs.)
Aken (Elbe)	GZ	●	2,4	1.013	-14,9	3.943	4,8	2.269
Annaburg	GZ	●	-3,3	912	-16,8	3.597	8,5	1.894
Arnstein	ohne	●	-7,9	809	-19,5	3.407	10,3	2.038
Aschersleben	MZ	●	8,3	3.857	-11,0	14.666	2,1	7.893
Bad Dürrenberg	GZ	●	24,0	1.760	-2,0	6.576	-5,5	3.465
Bad Lauchstädt	GZ	●	20,6	1.482	-9,6	5.108	14,0	2.405
Ballenstedt	GZ	●	-0,8	1.301	-12,4	4.778	4,2	2.603
Bernburg (Saale)	MZ	● ●	16,2	4.720	-11,7	18.344	1,9	9.042
Bitterfeld-Wolfen	MZ	● ●	13,1	5.519	-15,5	20.801	-0,6	11.530
Blankenburg (Harz)	GZ	● ●	7,1	2.891	-16,7	10.136	4,8	6.007
Burg	MZ	●	20,7	3.609	-8,0	12.941	8,2	6.188
Calbe (Saale)	GZ	●	8,6	1.170	-19,0	4.263	0,8	2.645
Coswig (Anhalt)	GZ	●	1,7	1.622	-13,6	6.358	9,2	3.488
Dessau-Roßlau	OZ	● ●	11,7	11.273	-12,9	42.854	5,2	25.559
Eisleben	MZ	● ●	7,4	3.492	-14,4	12.521	3,9	6.596
Elbe-Parey	GZ	●	4,5	938	-16,4	3.479	15,1	1.941
Freyburg (Unstrut)	GZ	●	-0,3	618	-13,5	2.512	15,6	1.449
Gardelegen	GZ	● ●	5,8	3.491	-12,3	12.795	12,8	5.640
Genthin	GZ	●	9,4	1.950	-15,4	7.514	10,9	4.182
Gommern	GZ	●	11,5	1.666	-8,8	5.862	13,8	2.936
Gräfenhainichen	GZ	●	9,1	1.600	-14,4	6.258	6,8	3.522
Gröningen	GZ	●	4,9	552	-12,4	2.007	24,2	966
Güsten	GZ	●	8,9	623	-14,4	2.205	1,3	1.134
Halberstadt	MZ	●	9,6	5.789	-5,5	22.710	10,0	11.570
Haldensleben	MZ	● ●	14,2	2.904	-7,8	10.980	14,9	5.304
Halle (Saale)	OZ	● ● ●	23,8	39.115	-0,9	145.101	6,3	57.956
Harzgerode	GZ	● ●	-1,1	932	-16,6	4.024	8,1	2.554

Programmkommunen	Funktion	Programme	unter 18 Jahre		18 bis unter 65 Jahre		über 65 Jahre	
			2013-2023 (%)	2023 (abs.)	2013-2023 (%)	2023 (abs.)	2013-2023 (%)	2023 (abs.)
Havelberg	GZ	●	3,9	876	-14,9	3.546	24,9	2.072
Hettstedt	GZ	●	11,5	1.973	-16,0	7.007	3,7	4.518
Hohe Börde	GZ	●	19,9	3.445	-6,0	11.252	34,2	4.155
Hohemölsen	GZ	●	15,5	1.313	-15,5	5.188	10,9	2.894
Ilseburg (Harz)	GZ	●	11,9	1.455	-8,8	5.335	19,1	2.645
Jerichow	GZ	●	-5,9	971	-12,5	3.905	17,7	1.832
Jessen (Elster)	GZ	● ●	17,1	2.203	-10,3	7.884	15,0	3.879
Kelbra (Kyffhäuser)	GZ	●	0,7	427	-17,9	1.767	11,4	1.005
Klötze	GZ	●	3,0	1.521	-14,8	5.417	14,3	2.728
Könnern	GZ	●	2,4	1.302	-15,3	4.594	10,7	2.219
Köthen (Anhalt)	MZ	●	7,1	3.682	-14,2	13.926	5,5	7.366
Landsberg	GZ	●	12,1	2.551	-10,1	8.957	25,3	3.580
Laucha an der Unstrut	ohne	●	9,8	382	-15,0	1.499	4,2	887
Leuna	GZ	●	16,7	2.388	-8,1	8.170	20,9	3.616
Lützen	GZ	●	13,3	1.367	-11,4	4.820	9,0	2.235
Magdeburg	OZ	● ● ●	20,9	37.282	-1,2	144.336	6,2	58.496
Merseburg	MZ	● ●	37,1	6.095	-3,5	19.744	0,0	8.882
Mücheln (Geiseltal)	GZ	●	9,0	1.374	-15,1	4.682	13,7	2.375
Naumburg (Saale)	MZ	● ●	10,2	5.014	-8,7	17.680	8,4	9.642
Nebra (Unstrut)	GZ	●	7,1	422	-19,1	1.621	10,7	1.024
Nienburg (Saale)	GZ	●	-3,8	787	-18,0	3.308	6,0	1.797
Oebisfelde-Weferlingen	GZ	●	4,1	2.208	-5,0	8.025	8,6	3.246
Oranienbaum-Wörlitz	ohne	●	4,0	1.149	-15,1	4.547	9,4	2.369
Oschersleben (Bode)	MZ	●	24,9	3.269	-10,1	11.182	12,5	5.434
Osterburg (Altmark)	GZ	●	-2,5	1.329	-15,4	5.163	13,2	2.929
Osterfeld	GZ	●	11,1	310	-16,7	1.385	15,6	704
Osterwieck	GZ	●	-1,6	1.660	-12,7	6.216	19,2	2.892
Quedlinburg	MZ	● ●	-1,2	3.213	-14,5	12.877	7,7	7.187

Programmkommunen	Funktion	Programme	unter 18 Jahre		18 bis unter 65 Jahre		über 65 Jahre	
			2013-2023 (%)	2023 (abs.)	2013-2023 (%)	2023 (abs.)	2013-2023 (%)	2023 (abs.)
Querfurt	GZ	●	-3,3	1.455	-18,7	5.650	16,4	3.148
Salzwedel	MZ	●	4,7	3.718	-11,8	13.242	17,2	6.434
Sandau (Elbe)	ohne	●	-6,6	113	-14,4	444	15,1	274
Sandersdorf-Brehna	ohne	● ●	20,0	2.079	-10,8	7.960	10,6	4.359
Sangerhausen	MZ	● ●	-1,2	3.467	-16,9	13.560	5,5	8.273
Schönebeck (Elbe)	MZ	● ●	11,7	4.637	-10,2	16.723	1,6	9.042
Staßfurt	MZ	●	-2,9	3.477	-17,3	13.319	1,5	7.167
Stendal	MZ	● ● ●	12,1	6.495	-10,6	22.393	12,5	10.058
Tangerhütte	GZ	●	1,8	1.552	-15,1	5.823	15,4	3.141
Tangermünde	GZ	●	6,8	1.550	-11,7	5.787	17,1	2.891
Teuchern	GZ	●	12,4	1.237	-13,7	4.582	7,7	2.149
Thale	GZ	●	7,2	2.288	-14,6	9.063	5,9	5.370
Wanzleben-Börde	GZ	● ●	7,4	2.268	-14,1	7.809	16,9	3.592
Weißenfels	MZ	● ●	25,3	6.219	-8,6	22.667	0,1	10.295
Werben (Elbe)	ohne	●	-36,9	101	-19,1	538	-2,3	294
Wernigerode	MZ	● ● ●	1,1	4.275	-11,8	17.977	10,1	9.691
Wittenberg	MZ	● ● ●	13,0	6.862	-11,6	24.828	11,2	13.898
Wolmirstedt	GZ	●	20,8	1.908	-11,2	6.612	29,0	3.262
Zeitz	MZ	● ●	19,8	4.181	-12,6	14.899	0,9	9.265
Zerbst/Anhalt	MZ	●	11,5	3.252	-10,1	12.164	13,1	6.067

Abbildung 2.2: Bevölkerungsentwicklung nach Altersgruppen 2013-2023 in den Programmkommunen nach Programmbeteiligung



Quelle: eigene Darstellung IfS

Tabelle 2.8: Bevölkerungsentwicklung nach Altersgruppen 2013-2023 (in Prozent) und Bevölkerung nach Altersgruppen 2023 (absolute Werte) (Verbandsgemeinden und Programme)

Programmkommunen	Anzahl P.-Kom.	Programme	unter 18 Jahre		18 bis unter 65 Jahre		über 65 Jahre	
			2013-2022 (%)	2022 (abs.)	2013-2022 (%)	2022 (abs.)	2013-2022 (%)	2022 (abs.)
Verbandsgemeinden								
Arneburg-Goldbeck	1	●	-4,7	1.270	-15,9	4.882	12,9	2.325
Elbe-Havel-Land	1	●	3,7	1.200	-10,6	4.555	15,1	2.391
Goldene Aue	1	●	8,1	1.315	-18,0	5.045	16,2	2.793
Saale-Wipper	1	●	6,8	1.480	-13,3	5.324	5,3	2.795
Unstruttal	3	● ●	4,4	2.165	-16,2	8.192	11,9	4.741
Westliche Börde	1	●	9,0	1.396	-12,8	4.999	18,7	2.233
Wethautal	1	●	5,7	1.293	-16,5	5.037	23,1	2.406
Lebendige Zentren								
Oberzentrum	2		22,3	76.397	-0,4	289.437	6,3	116.452

Programmkommunen	Anzahl P.-Kom.	Programme	unter 18 Jahre		18 bis unter 65 Jahre		über 65 Jahre	
			2013-2022 (%)	2022 (abs.)	2013-2022 (%)	2022 (abs.)	2013-2022 (%)	2022 (abs.)
Mittelzentrum	14		12,7	63.788	-11,1	232.939	6,4	121.566
Grundzentrum	20		6,0	29.418	-14,7	108.144	10,9	55.620
ohne	3		-1,7	1.363	-16,2	5.529	8,6	2.937
Summe	39		15,4	170.966	-7,3	636.049	7,2	296.575
Sozialer Zusammenhalt								
Oberzentrum	3		20,9	87.670	-2,2	332.291	6,1	142.011
Mittelzentrum	8		13,6	40.083	-11,3	147.944	6,6	75.592
Grundzentrum	12		11,2	16.174	-12,6	58.179	15,7	27.269
ohne	3		10,5	3.270	-14,9	12.866	9,7	7.284
Summe	26		17,5	147.197	-6,3	551.280	7,3	252.156
Wachstum und nachhaltige Erneuerung								
Oberzentrum	3		20,9	87.670	-2,2	332.291	6,1	142.011
Mittelzentrum	17		11,4	78.600	-11,9	290.453	5,9	152.018
Grundzentrum	17		8,2	32.854	-14,6	121.308	11,2	63.781
ohne	1		20,0	2.079	-11,2	7.960	10,6	4.359
Summe	38		14,9	201.203	-8,3	752.012	6,9	362.169

2.2 Soziales und Arbeit

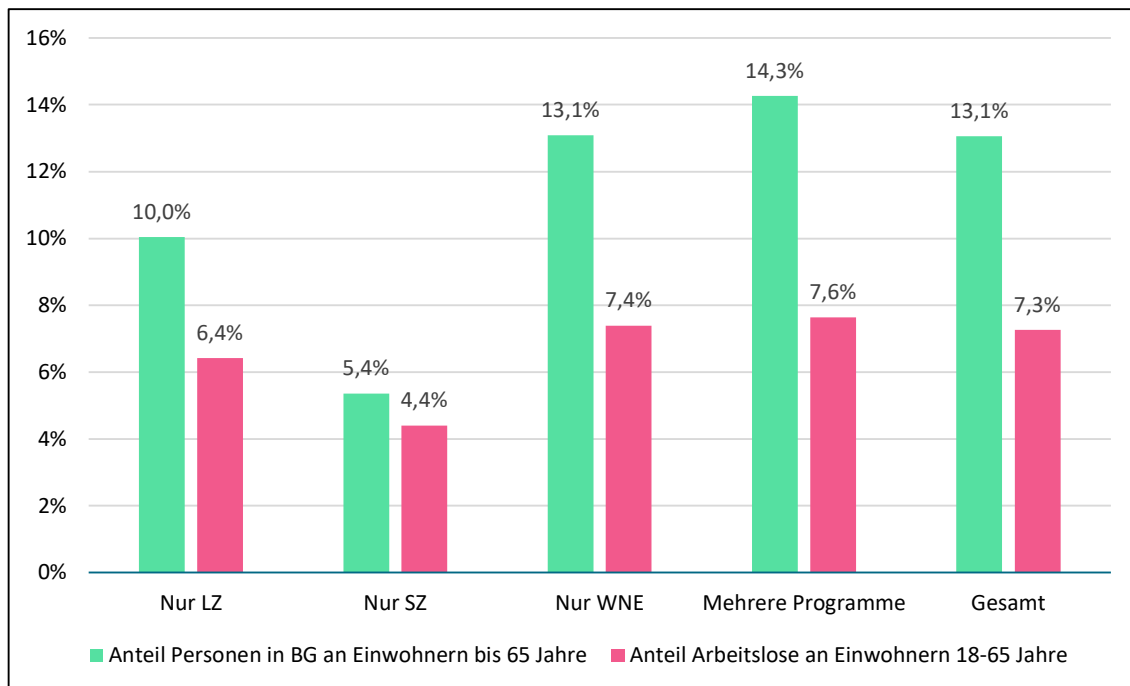
Tabelle 2.9: Anteil Arbeitsloser an der Bevölkerung 18 bis unter 65 Jahre 2023 und Anteil der Personen in Bedarfsgemeinschaften nach SGB II an der Bevölkerung unter 65 Jahre; Anzahl sozialversicherungspflichtig Beschäftigter am Arbeitsort (SVAO) 2023, Entwicklung der Anzahl SVAO 2014-2018, 2018-2023, 2022-2023 und 2014-2023 in Prozent

Programmkommunen	Funktion	Programme	Anteil Arbeits- loser (%)	Anteil Pers. in BG (%)	SVAO 2023 (abs.)	Entw. SVAO 2014-2018 (%)	Entw. SVAO 2018-2023 (%)	Entw. SVAO 2022-2023 (%)	Entw. SVAO 2014-2023 (%)
Aken (Elbe)	GZ	●	7,5	10,6	1.331	-10,2	-6,8	0,2	-16,3
Annaburg	GZ	●	6,2	8,7	1.041	-13,3	-14,5	-1,6	-25,8
Arnstein	ohne	●	5,4	6,2	913	-1,5	-7,0	-2,8	-8,4
Aschersleben	MZ	●	9,6	17,5	10.242	7,3	0,0	-0,2	7,3
Bad Dürrenberg	GZ	●	7,5	13,2	2.444	5,1	3,2	0,8	8,4
Bad Lauchstädt	GZ	●	4,6	5,2	1.350	0,7	-0,1	2,2	0,6
Ballenstedt	GZ	●	4,0	7,4	2.056	5,2	-4,9	-0,9	0,0
Bernburg (Saale)	MZ	● ●	8,2	14,6	16.544	0,3	4,5	1,8	4,8
Bitterfeld-Wolfen	MZ	● ●	8,4	17,7	19.970	0,7	-6,5	-2,9	-5,8
Blankenburg (Harz)	GZ	● ●	4,3	9,0	4.735	13,5	-0,9	1,5	12,5
Burg	MZ	●	8,4	15,3	11.616	4,2	2,1	-1,2	6,4
Calbe (Saale)	GZ	●	7,2	15,6	2.820	-0,1	0,1	0,0	0,1
Coswig (Anhalt)	GZ	●	5,0	6,5	4.290	1,5	4,7	1,9	6,2
Dessau-Roßlau	OZ	● ●	7,7	14,0	33.189	0,8	-2,7	-0,5	-1,9
Eisleben	MZ	● ●	11,6	19,9	10.394	15,9	-6,5	-1,8	8,3
Elbe-Parey	GZ	●	6,6	8,3	862	-15,5	1,7	-3,4	-14,1
Freyburg (Unstrut)	GZ	●	4,5	6,6	1.517	10,6	-2,3	-0,6	8,0
Gardelegen	GZ	● ●	5,7	7,9	7.602	1,9	-6,4	-3,1	-4,6
Genthin	GZ	●	8,3	11,3	5.099	-9,6	-0,6	1,2	-10,1
Gommern	GZ	●	5,9	7,9	2.331	-2,7	-4,9	-2,1	-7,5
Gräfenhainichen	GZ	●	6,6	9,2	2.488	3,9	-11,0	-7,3	-7,6
Gröningen	GZ	●	4,8	7,7	631	9,6	-1,1	-1,3	8,4
Güsten	GZ	●	7,1	10,7	906	-4,4	10,6	4,4	5,7

Programmkommunen	Funktion	Programme	Anteil Arbeits- loser (%)	Anteil Pers. in BG (%)	SVAO 2023 (abs.)	Entw. SVAO 2014-2018 (%)	Entw. SVAO 2018-2023 (%)	Entw. SVAO 2022-2023 (%)	Entw. SVAO 2014-2023 (%)
Halberstadt	MZ	●	6,0	15,3	15.056	2,4	-5,2	0,0	-3,0
Haldensleben	MZ	● ●	5,1	8,2	14.262	12,3	-6,5	-3,7	5,0
Halle (Saale)	OZ	● ● ●	7,7	15,1	100.222	5,4	3,7	0,1	9,4
Harzgerode	GZ	● ●	3,5	4,8	2.613	-0,9	2,2	-0,6	1,2
Havelberg	GZ	●	8,3	14,1	1.541	9,6	-7,3	-2,3	1,6
Hettstedt	GZ	●	12,9	20,9	5.426	8,8	-7,9	-2,8	0,2
Hohe Börde	GZ	●	3,1	3,0	3.780	10,0	-9,1	-5,6	0,0
Hohemölsen	GZ	●	4,7	7,8	1.793	3,2	8,9	5,1	12,4
Ilseburg (Harz)	GZ	●	2,7	3,2	4.294	16,3	2,9	1,2	19,8
Jerichow	GZ	●	5,5	5,5	1.465	8,9	17,9	-8,5	28,4
Jessen (Elster)	GZ	● ●	5,4	8,7	5.062	4,0	3,8	0,3	8,0
Kelbra (Kyffhäuser)	GZ	●	7,6	8,7	593	5,6	-1,0	-4,2	4,6
Klötze	GZ	●	3,8	5,1	2.697	-13,8	-5,9	-0,3	-18,9
Könnern	GZ	●	6,1	7,0	2.289	-7,2	-1,6	-4,0	-8,7
Köthen (Anhalt)	MZ	●	9,7	17,1	10.730	2,1	3,1	-0,7	5,2
Landsberg	GZ	●	3,1	3,5	11.107	7,9	4,0	2,1	12,2
Laucha an der Unstrut	ohne	●	5,2	6,0	1.485	-8,8	26,6	2,4	15,5
Leuna	GZ	●	4,4	5,5	11.524	0,9	-1,4	-0,4	-0,5
Lützen	GZ	●	3,8	4,2	3.256	20,8	-3,0	-8,7	17,2
Magdeburg	OZ	● ● ●	7,4	13,4	111.108	3,6	2,0	0,6	5,7
Merseburg	MZ	● ●	11,4	22,5	13.925	0,8	1,9	1,1	2,7
Mücheln (Geiseltal)	GZ	●	6,9	8,3	1.172	-13,5	-15,2	-1,6	-26,6
Naumburg (Saale)	MZ	● ●	7,5	14,7	11.880	4,5	-3,4	-2,6	1,0
Nebra (Unstrut)	GZ	●	4,9	7,3	619	14,6	-7,2	-0,5	6,4
Nienburg (Saale)	GZ	●	5,0	6,1	829	4,9	-9,4	-9,2	-4,9
Oebisfelde-Weferlingen	GZ	●	4,2	5,2	2.270	-9,5	-3,4	-1,3	-12,6
Oranienbaum-Wörlitz	ohne	●	4,3	4,7	2.602	21,4	-9,8	-1,9	9,6
Oschersleben (Bode)	MZ	●	8,8	17,4	6.828	-2,1	1,5	1,0	-0,6

Programmkommunen	Funktion	Programme	Anteil Arbeits- loser (%)	Anteil Pers. in BG (%)	SVAO 2023 (abs.)	Entw. SVAO 2014-2018 (%)	Entw. SVAO 2018-2023 (%)	Entw. SVAO 2022-2023 (%)	Entw. SVAO 2014-2023 (%)
Osterburg (Altmark)	GZ	●	8,3	13,6	3.344	8,4	2,5	-0,9	11,1
Osterfeld	GZ	●	2,8	2,0	1.571	9,3	3,6	-2,7	13,2
Osterwieck	GZ	●	3,8	5,0	2.174	0,5	-9,0	-5,0	-8,5
Quedlinburg	MZ	● ●	5,7	12,6	9.130	0,2	-5,4	-1,8	-5,1
Querfurt	GZ	●	6,4	10,7	4.741	18,6	-1,0	2,4	17,4
Salzwedel	MZ	●	8,7	14,3	9.839	4,8	-3,4	-1,2	1,3
Sandau (Elbe)	ohne	●	5,2	6,4	149	-4,5	0,7	-0,7	-3,9
Sandersdorf-Brehna	ohne	● ●	3,9	5,1	5.650	6,0	26,1	5,3	33,7
Sangerhausen	MZ	● ●	10,7	15,9	10.845	-4,4	-1,0	0,1	-5,4
Schönebeck (Elbe)	MZ	● ●	7,0	14,7	10.665	3,9	-7,4	-0,9	-3,9
Staßfurt	MZ	●	9,0	15,7	8.148	2,6	-2,7	-1,5	-0,2
Stendal	MZ	● ● ●	10,0	19,1	16.838	-0,7	-2,4	1,0	-3,1
Tangerhütte	GZ	●	7,0	9,4	2.783	-6,4	-1,1	-0,9	-7,4
Tangermünde	GZ	●	6,7	9,1	2.902	-1,5	-2,3	-0,1	-3,7
Teuchern	GZ	●	4,8	7,3	1.158	17,3	-12,6	-5,3	2,5
Thale	GZ	●	5,2	9,4	6.556	5,4	-0,6	-2,2	4,8
Wanzleben-Börde	GZ	● ●	4,7	6,2	3.282	-1,4	-8,6	-2,7	-9,8
Weißenfels	MZ	● ●	7,0	13,4	16.238	4,1	16,3	-5,7	21,1
Werben (Elbe)	ohne	●	9,9	12,4	37	-33,3	-22,9	-15,9	-48,6
Wernigerode	MZ	● ● ●	4,3	8,3	15.997	1,8	-3,9	-1,6	-2,2
Wittenberg	MZ	● ● ●	8,2	13,5	21.900	5,0	2,3	0,1	7,4
Wolmirstedt	GZ	●	6,0	10,3	2.941	3,0	-4,4	-2,5	-1,5
Zeitz	MZ	● ●	11,4	24,2	9.128	4,0	-9,1	-1,2	-5,5
Zerbst/Anhalt	MZ	●	7,0	10,6	7.587	-2,8	-3,4	0,2	-6,1

Abbildung 2.3: Anteil Arbeitsloser an der Bevölkerung 18 bis unter 65 Jahre 2023 und Anteil der Personen in Bedarfsgemeinschaften nach SGB II an der Bevölkerung unter 65 Jahre 2023 in den Programmkommunen nach Programmbeteiligung



Quelle: eigene Darstellung IfS Werte für Dezember 2023 (Personen in Bedarfsgemeinschaften - BG) bzw. Jahresdurchschnitt (Anzahl Arbeitsloser)

Tabelle 2.10: Anteil Arbeitsloser an der Bevölkerung 18 bis unter 65 Jahre 2023 und Anteil der Personen in Bedarfsgemeinschaften nach SGB II an der Bevölkerung unter 65 Jahre; Anzahl sozialversicherungspflichtig Beschäftigter am Arbeitsort (SVAO) 2023, Entwicklung der Anzahl SVAO 2014-2018, 2018-2023, 2022-2023 und 2014-2023 in Prozent (Verbandsgemeinden und Programme)

Programmkommunen	Anzahl P.-Kom.	Programme	Anteil Arbeits- loser (%)	Anteil Pers. in BG (%)	SVAO 2023 (abs.)	Entw. SVAO 2014-2018 (%)	Entw. SVAO 2018-2023 (%)	Entw. SVAO 2021-2023 (%)	Entw. SVAO 2014-2023 (%)
Verbandsgemeinden									
Arneburg-Goldbeck	1	●	5,9	7,5	2.319	0,8	-2,4	1,2	-1,6
Elbe-Havel-Land	1	●	5,5	6,9	1.528	-5,1	0,1	1,9	-5,0
Goldene Aue	1	●	6,4	7,1	2.314	1,5	-9,6	-3,7	-8,2
Saale-Wipper	1	●	6,1	8,3	2.026	6,0	1,9	0,3	7,9
Unstruttal	3	● ●	4,7	7,2	4.610	4,0	0,5	0,0	4,5
Westliche Börde	1	●	5,3	7,4	1.265	6,0	-1,2	2,4	4,7
Wethautal	1	●	3,5	3,7	5.836	29,6	-0,9	-5,0	28,5

Programmkommunen	Anzahl P.-Kom.	Programme	Anteil Arbeitsloser (%)	Anteil Pers. in BG (%)	SVAO 2023 (abs.)	Entw. SVAO 2014-2018 (%)	Entw. SVAO 2018-2023 (%)	Entw. SVAO 2021-2023 (%)	Entw. SVAO 2014-2023 (%)
Lebendige Zentren									
Oberzentrum	2		7,5	14,2	211.330	4,5	2,8	0,4	7,4
Mittelzentrum	14		8,4	15,5	179.519	3,3	-1,4	-1,3	1,9
Grundzentrum	20		5,5	8,6	52.299	2,4	-2,8	-1,0	-0,3
ohne	3		4,9	5,6	2.788	18,4	-9,5	-2,1	7,1
Summe	39		7,5	13,7	445.936	3,8	0,3	-0,5	4,2
Sozialer Zusammenhalt									
Oberzentrum	3		7,5	14,2	244.519	3,9	2,0	0,3	6,0
Mittelzentrum	8		8,0	15,3	128.566	2,7	-1,9	-0,7	0,5
Grundzentrum	12		4,3	5,3	33.610	7,5	-0,9	-1,5	6,5
ohne	3		4,4	5,6	8.048	2,0	21,3	3,8	23,7
Summe	26		7,2	13,3	414.743	3,8	0,8	-0,1	4,6
Wachstum und nachhaltige Erneuerung									
Oberzentrum	3		7,5	14,2	244.519	3,9	2,0	0,3	6,0
Mittelzentrum	17		8,3	15,8	222.128	2,9	-1,4	-1,1	1,5
Grundzentrum	17		6,0	9,1	72.670	1,6	-2,0	-1,0	-0,4
ohne	1		3,9	5,1	5.650	6,0	26,1	5,3	33,7
Summe	38		7,5	13,9	544.967	3,2	0,3	-0,4	3,5

Tabelle 2.11: Einpendler, Auspendler und Pendlersaldo 2023 sowie Pendlersaldo 2018-2023 (Mittelwert) in den Programmkommunen

Programmkommunen	Funktion	Programme	Einpendler 2023	Auspendler 2023	Pendlersaldo 2023	Pendlersaldo 2018-2023
Aken (Elbe)	GZ	●	642	2.084	-1.442	-1.442
Annaburg	GZ	●	463	1.853	-1.390	-1.388
Arnstein	ohne	●	580	2.177	-1.597	-1.598
Aschersleben	MZ	●	5.515	5.101	414	278
Bad Dürrenberg	GZ	●	1.525	3.869	-2.344	-2.202
Bad Lauchstädt	GZ	●	719	3.251	-2.532	-2.429
Ballenstedt	GZ	●	1.297	1.786	-489	-385
Bernburg (Saale)	MZ	● ●	8.591	5.512	3.079	3.075
Bitterfeld-Wolfen	MZ	● ●	12.444	7.210	5.234	5.496
Blankenburg (Harz)	GZ	● ●	2.386	4.404	-2.018	-2.251
Burg	MZ	●	6.780	3.825	2.955	2.882
Calbe (Saale)	GZ	●	1.866	1.771	95	50
Coswig (Anhalt)	GZ	●	2.411	2.967	-556	-664
Dessau-Roßlau	OZ	● ●	12.946	9.807	3.139	3.352
Eisleben	MZ	● ●	6.731	4.481	2.250	2.491
Elbe-Parey	GZ	●	375	2.018	-1.643	-1.693
Freyburg (Unstrut)	GZ	●	1.030	1.338	-308	-282
Gardelegen	GZ	● ●	3.133	5.175	-2.042	-2.074
Genthin	GZ	●	2.686	3.015	-329	-346
Gommern	GZ	●	1.350	3.214	-1.864	-1.881
Gräfenhainichen	GZ	●	1.394	3.259	-1.865	-1.835
Gröningen	GZ	●	461	1.000	-539	-545
Güsten	GZ	●	563	1.332	-769	-798
Halberstadt	MZ	●	7.335	7.211	124	348
Haldensleben	MZ	● ●	9.708	3.761	5.947	5.947
Halle (Saale)	OZ	● ● ●	41.722	33.240	8.482	9.532
Harzgerode	GZ	● ●	1.215	1.471	-256	-347
Havelberg	GZ	●	759	1.015	-256	-246

Programmkommunen	Funktion	Programme	Einpendler 2023	Auspendler 2023	Pendlersaldo 2023	Pendlersaldo 2018-2023
Hettstedt	GZ	●	3.674	2.661	1.013	1.093
Hohe Börde	GZ	●	2.570	7.340	-4.770	-4.774
Hohenmölsen	GZ	●	904	3.120	-2.216	-2.259
Ilseburg (Harz)	GZ	●	2.879	2.845	34	-9
Jerichow	GZ	●	1.009	2.226	-1.217	-1.387
Jessen (Elster)	GZ	● ●	2.258	2.676	-418	-404
Kelbra (Kyffhäuser)	GZ	●	375	1.035	-660	-661
Klötze	GZ	●	1.427	2.552	-1.125	-1.148
Könnern	GZ	●	1.501	2.487	-986	-1.068
Köthen (Anhalt)	MZ	●	5.844	4.482	1.362	1.148
Landsberg	GZ	●	9.022	5.285	3.737	3.733
Laucha an der Unstrut	ohne	●	1.160	833	327	205
Leuna	GZ	●	9.833	4.651	5.182	5.325
Lützen	GZ	●	2.910	2.927	-17	-172
Magdeburg	OZ	● ● ●	45.397	31.260	14.137	14.783
Merseburg	MZ	● ●	9.900	9.232	668	791
Mücheln (Geiseltal)	GZ	●	605	2.142	-1.537	-1.687
Naumburg (Saale)	MZ	● ●	6.081	6.318	-237	-122
Nebra (Unstrut)	GZ	●	404	941	-537	-525
Nienburg (Saale)	GZ	●	518	2.101	-1.583	-1.640
Oebisfelde-Weferlingen	GZ	●	1.208	4.426	-3.218	-3.253
Oranienbaum-Wörlitz	ohne	●	1.701	2.456	-755	-774
Oschersleben (Bode)	MZ	●	3.246	4.022	-776	-944
Osterburg (Altmark)	GZ	●	1.924	2.277	-353	-415
Osterfeld	GZ	●	1.359	895	464	407
Osterwieck	GZ	●	1.066	3.659	-2.593	-2.704
Quedlinburg	MZ	● ●	5.052	5.535	-483	-479
Querfurt	GZ	●	2.952	2.514	438	517
Salzwedel	MZ	●	4.438	3.841	597	602
Sandau (Elbe)	ohne	●	105	276	-171	-176

Programmkommunen	Funktion	Programme	Einpendler 2023	Auspendler 2023	Pendlersaldo 2023	Pendlersaldo 2018-2023
Sandersdorf-Brehna	ohne	● ●	4.139	5.048	-909	-1.152
Sangerhausen	MZ	● ●	5.834	4.146	1.688	1.733
Schönebeck (Elbe)	MZ	● ●	5.698	6.942	-1.244	-860
Staßfurt	MZ	●	4.311	5.626	-1.315	-1.425
Stendal	MZ	● ● ●	8.189	6.018	2.171	2.228
Tangerhütte	GZ	●	1.297	2.690	-1.393	-1.443
Tangermünde	GZ	●	1.565	2.799	-1.234	-1.242
Teuchern	GZ	●	722	2.849	-2.127	-2.132
Thale	GZ	●	3.577	3.679	-102	-239
Wanzleben-Börde	GZ	● ●	2.013	4.692	-2.679	-2.607
Weißenfels	MZ	● ●	8.427	8.556	-129	-2.081
Werben (Elbe)	ohne	●	16	308	-292	-309
Wernigerode	MZ	● ● ●	8.509	5.641	2.868	2.875
Wittenberg	MZ	● ● ●	9.254	5.963	3.291	3.083
Wolmirstedt	GZ	●	1.925	3.649	-1.724	-1.750
Zeitz	MZ	● ●	5.354	5.863	-509	-128
Zerbst/Anhalt	MZ	●	2.248	2.726	-478	-708

Tabelle 2.12: Einpendler, Auspendler und Pendlersaldo 2023 sowie Pendlersaldo 2018-2023 (Mittelwert) in den Programmkommunen (Programme)

Programmkommunen	Anzahl P.-Kom.		Einpendler 2023	Auspendler 2023	Pendlersaldo 2023	Pendlersaldo 2018-2023
Lebendige Zentren						
Oberzentrum	2		88.181	-64.943	23.238	24.315
Mittelzentrum	14		96.956	-80.889	16.067	15.918
Grundzentrum	20		28.210	-53.278	-25.068	-23.761
ohne	3		1.839	-3.104	-1.265	-1.260
Summe	39		215.186	-202.214	12.972	15.212
Sozialer Zusammenhalt						
Oberzentrum	3		101.614	-74.664	26.950	27.667
Mittelzentrum	8		71.977	-48.443	23.534	23.016
Grundzentrum	12		23.916	-34.194	-10.278	-9.961
ohne	3		6.210	-8.030	-1.820	-2.546
Summe	26		203.717	-165.331	38.386	38.176
Wachstum und nachhaltige Erneuerung						
Oberzentrum	3		101.614	-74.664	26.950	27.667
Mittelzentrum	17		117.210	-95.469	21.741	19.529
Grundzentrum	17		41.855	-57.796	-15.941	-15.160
ohne	1		4.445	-5.081	-636	-1.152
Summe	38		265.124	-233.010	32.114	30.884

2.3 Entwicklung des Wohnungsbestands

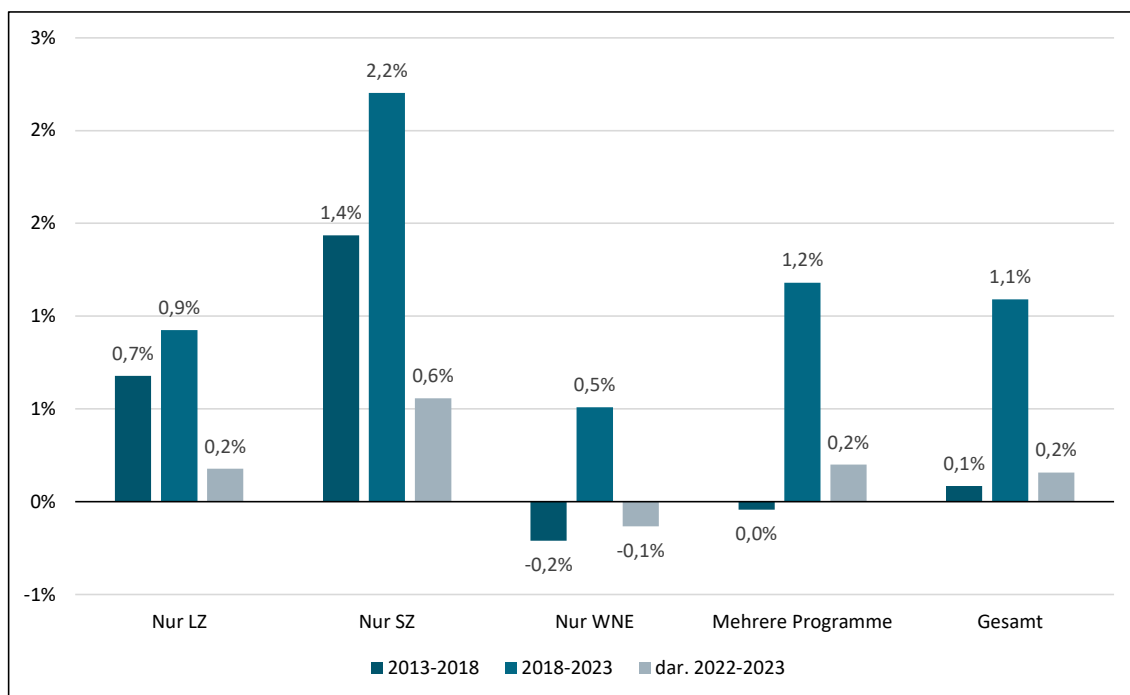
Tabelle 2.13: Wohnungsbestand 2023 sowie Entwicklung der Anzahl der Wohnungen in Wohn- und Nichtwohngebäuden 2013-2018, 2018-2023, 2022-2023 sowie 2013-2023 (in Prozent) in den Programmkommunen

Programmkommunen	WE 2023	Funktion	Programme	2013-2018	2018-2023	2022-2023	2013-2023
Aken (Elbe)	4.486	GZ	●	0,3	0,5	0,4	0,8
Annaburg	3.959	GZ	●	0,5	0,5	0,1	1,0
Arnstein	3.711	ohne	●	0,4	0,8	0,4	1,2
Aschersleben	17.199	MZ	●	-0,1	0,8	-0,1	0,7
Bad Dürrenberg	7.021	GZ	●	0,6	1,4	0,3	2,0
Bad Lauchstädt	4.822	GZ	●	1,1	2,4	0,1	3,6
Ballenstedt	5.243	GZ	●	0,6	0,9	0,1	1,5
Bernburg (Saale)	20.346	MZ	● ●	-1,4	0,5	0,0	-1,0
Bitterfeld-Wolfen	26.264	MZ	● ●	-4,8	-0,8	0,1	-5,5
Blankenburg (Harz)	12.424	GZ	● ●	1,3	-0,2	0,3	1,1
Burg	13.880	MZ	●	-0,7	2,4	0,6	1,7
Calbe (Saale)	5.707	GZ	●	-3,4	1,1	0,0	-2,3
Coswig (Anhalt)	6.808	GZ	●	-0,1	0,5	0,3	0,4
Dessau-Roßlau	50.978	OZ	● ●	-2,5	0,8	0,3	-1,7
Eisleben	14.120	MZ	● ●	0,4	0,5	0,1	0,8
Elbe-Parey	3.585	GZ	●	0,6	-0,8	0,1	-0,2
Freyburg (Unstrut)	2.635	GZ	●	0,2	1,3	0,2	1,5
Gardelegen	12.147	GZ	● ●	0,5	1,5	0,3	2,0
Genthin	8.161	GZ	●	-5,9	1,4	0,1	-4,6
Gommern	5.952	GZ	●	1,0	2,2	0,5	3,2
Gräfenhainichen	6.981	GZ	●	0,2	-0,4	-0,5	-0,2
Gröningen	2.013	GZ	●	1,0	0,8	0,0	1,8
Güsten	2.550	GZ	●	-0,2	0,6	0,1	0,4
Halberstadt	24.675	MZ	●	-0,2	0,5	-0,5	0,3
Haldensleben	10.847	MZ	● ●	2,5	2,4	0,3	5,0
Halle (Saale)	146.486	OZ	● ● ●	0,6	1,1	0,2	1,8

Programmkommunen	WE 2023	Funktion	Programme	2013-2018	2018-2023	2022-2023	2013-2023
Harzgerode	4.614	GZ	● ●	1,5	-0,8	0,1	0,7
Havelberg	4.205	GZ	●	1,2	1,5	0,1	2,7
Hettstedt	8.790	GZ	●	-0,1	-2,1	-1,4	-2,2
Hohe Börde	9.609	GZ	●	3,1	4,4	0,7	7,7
Hohenmölsen	5.679	GZ	●	-1,9	0,3	0,2	-1,6
Ilseburg (Harz)	5.385	GZ	●	3,9	2,9	0,7	6,9
Jerichow	3.815	GZ	●	0,9	1,8	0,1	2,7
Jessen (Elster)	8.083	GZ	● ●	1,4	1,2	0,3	2,6
Kelbra (Kyffhäuser)	1.907	GZ	●	0,4	0,8	0,4	1,2
Klötze	5.395	GZ	●	0,7	0,7	-0,4	1,5
Könnern	4.629	GZ	●	0,2	0,6	0,2	0,8
Köthen (Anhalt)	15.911	MZ	●	1,1	0,7	0,2	1,9
Landsberg	7.821	GZ	●	1,9	4,0	1,4	5,9
Laucha an der Unstrut	1.596	ohne	●	0,1	1,2	0,6	1,3
Leuna	7.727	GZ	●	0,2	1,9	0,1	2,1
Lützen	4.709	GZ	●	0,6	1,0	0,3	1,6
Magdeburg	146.245	OZ	● ● ●	0,7	2,6	0,5	3,3
Merseburg	20.851	MZ	● ●	0,1	1,2	0,2	1,3
Mücheln (Geiseltal)	4.800	GZ	●	0,8	1,3	0,2	2,1
Naumburg (Saale)	19.115	MZ	● ●	1,4	1,5	0,4	2,9
Nebra (Unstrut)	1.874	GZ	●	0,7	-2,0	0,2	-1,4
Nienburg (Saale)	3.657	GZ	●	0,3	0,8	0,5	1,1
Oebisfelde-Weferlingen	7.416	GZ	●	1,9	2,1	0,5	4,0
Oranienbaum-Wörlitz	4.518	ohne	●	1,1	-1,8	0,2	-0,7
Oschersleben (Bode)	11.273	MZ	●	0,3	0,8	-0,1	1,1
Osterburg (Altmark)	5.852	GZ	●	1,2	0,7	0,0	1,9
Osterfeld	1.359	GZ	●	1,0	1,1	0,1	2,1
Osterwieck	6.380	GZ	●	0,8	1,2	0,5	2,0
Quedlinburg	15.229	MZ	● ●	-0,2	0,8	0,6	0,6
Querfurt	6.466	GZ	●	1,1	1,1	0,1	2,2

Programmkommunen	WE 2023	Funktion	Programme	2013-2018	2018-2023	2022-2023	2013-2023
Salzwedel	13.811	MZ	●	0,9	0,7	0,0	1,5
Sandau (Elbe)	489	ohne	●	1,5	1,2	0,2	2,7
Sandersdorf-Brehna	8.416	ohne	● ●	0,1	2,7	0,4	2,8
Sangerhausen	15.253	MZ	● ●	-2,9	0,3	0,1	-2,6
Schönebeck (Elbe)	19.411	MZ	● ●	-0,6	0,5	-0,3	-0,2
Staßfurt	15.859	MZ	●	-1,4	-2,9	-0,9	-4,2
Stendal	23.961	MZ	● ● ●	1,4	0,7	-0,4	2,1
Tangerhütte	6.364	GZ	●	1,5	0,8	0,1	2,3
Tangermünde	6.026	GZ	●	2,1	2,4	0,2	4,6
Teuchern	4.759	GZ	●	0,5	0,7	0,0	1,2
Thale	10.594	GZ	●	0,6	0,6	0,1	1,1
Wanzleben-Börde	7.726	GZ	● ●	1,1	-0,1	0,3	1,0
Weißenfels	23.592	MZ	● ●	0,3	0,1	-0,5	0,4
Werben (Elbe)	708	ohne	●	-0,6	-0,1	-0,1	-0,7
Wernigerode	20.234	MZ	● ● ●	1,3	1,0	0,2	2,3
Wittenberg	27.167	MZ	● ● ●	-0,2	1,0	0,2	0,8
Wolmirstedt	6.630	GZ	●	1,2	4,2	0,5	5,5
Zeitz	19.270	MZ	● ●	-1,4	-0,1	-0,7	-1,5
Zerbst/Anhalt	12.466	MZ	●	1,1	0,8	0,3	1,9

Abbildung 2.4: Entwicklung der Anzahl der Wohnungen in Wohn- und Nichtwohngebäuden 2013-2018, 2018-2023 und 2022-2023 in den Programmkommunen nach Programmbeteiligung



Quelle: eigene Darstellung IfS

Tabelle 2.14: Wohnungsbestand 2023 sowie Entwicklung der Anzahl der Wohnungen in Wohn- und Nichtwohngebäuden 2013-2018, 2018-2023, 2022-2023 sowie 2013-2023 (in Prozent) in den Programmkommunen (Verbandsgemeinden und Programme)

Programmkommunen	WE 2023	Anzahl P.-Kom.	Programme	2013-2018	2018-2023	2022-2023	2013-2023
Verbandsgemeinden							
Arneburg-Goldbeck	4.994	1	●	0,8	0,6	0,1	1,3
Elbe-Havel-Land	4.687	1	●	0,4	1,0	0,0	1,4
Goldene Aue	5.123	1	●	0,6	0,7	0,3	1,3
Saale-Wipper	5.821	1	●	0,5	1,5	0,9	2,0
Unstruttal	8.773	3	● ●	0,4	0,3	0,2	0,7
Westliche Börde	4.962	1	●	0,9	0,9	0,5	1,9
Wethautal	4.724	1	●	0,9	0,7	0,1	1,6
Lebendige Zentren							
Oberzentrum	292.731	2		0,7	1,9	0,3	2,5
Mittelzentrum	257.427	14		0,2	0,8	0,0	1,0

Programmkommunen	WE 2023	Anzahl P.-Kom.	Programme	2013-2018	2018-2023	2022-2023	2013-2023
Grundzentrum	115.056	20		0,7	1,0	0,2	1,7
ohne	5.715	3		0,9	-1,3	0,2	-0,4
Summe	670.929	39		0,5	1,3	0,2	1,8
Sozialer Zusammenhalt							
Oberzentrum	343.709	3		0,2	1,7	0,3	1,9
Mittelzentrum	164.899	8		-0,5	0,7	0,1	0,2
Grundzentrum	57.122	12		1,5	2,1	0,5	3,7
ohne	13.723	3		0,2	2,0	0,4	2,2
Summe	579.453	26		0,1	1,5	0,3	1,6
Wachstum und nachhaltige Erneuerung							
Oberzentrum	343.709	3		0,2	1,7	0,3	1,9
Mittelzentrum	325.430	17		-0,6	0,4	-0,1	-0,2
Grundzentrum	129.581	17		0,3	0,7	0,1	0,9
ohne	8.416	1		0,1	2,7	0,4	2,8
Summe	807.136	38		-0,1	1,0	0,1	0,9

Tabelle 2.15: Wohnungsbestand in Mehrfamilienhäusern 2023 und Entwicklung der Anzahl der Wohnungen in Mehrfamilienhäusern 2013-2018, 2018-2023, 2022-2023 sowie 2013-2023 (in Prozent) in den Programmkommunen

Programmkommunen	WE 2023	Funktion	Programme	2013-2018	2018-2023	2022-2023	2013-2023
Aken (Elbe)	1.658	GZ	●	0,1	-0,1	0,2	0,1
Annaburg	1.261	GZ	●	0,2	0,1	-0,1	0,3
Arnstein	679	ohne	●	0,4	1,0	1,0	1,5
Aschersleben	11.945	MZ	●	-0,6	0,5	-0,3	-0,1
Bad Dürrenberg	4.310	GZ	●	0,0	0,3	0,0	0,3
Bad Lauchstädt	1.843	GZ	●	0,5	-0,2	-0,6	0,3
Ballenstedt	2.056	GZ	●	0,9	0,2	0,0	1,1
Bernburg (Saale)	12.983	MZ	● ●	-2,9	0,2	0,0	-2,7
Bitterfeld-Wolfen	18.755	MZ	● ●	-7,0	-1,7	0,0	-8,6
Blankenburg (Harz)	7.023	GZ	● ●	1,0	-1,2	0,2	-0,3
Burg	8.679	MZ	●	-2,6	2,2	0,7	-0,4
Calbe (Saale)	3.566	GZ	●	-5,6	1,3	0,0	-4,4
Coswig (Anhalt)	2.531	GZ	●	-1,5	-0,5	0,0	-2,0
Dessau-Roßlau	34.845	OZ	● ●	-4,1	0,2	0,3	-3,9
Eisleben	8.535	MZ	● ●	0,2	0,4	0,0	0,6
Elbe-Parey	1.005	GZ	●	-0,2	-6,5	0,0	-6,7
Freyburg (Unstrut)	1.252	GZ	●	-0,1	2,0	0,4	2,0
Gardelegen	4.991	GZ	● ●	-1,0	0,5	0,1	-0,6
Genthin	4.124	GZ	●	-12,6	0,4	0,0	-12,2
Gommern	2.370	GZ	●	-0,4	1,8	0,7	1,4
Gräfenhainichen	3.198	GZ	●	-0,8	-2,8	-1,3	-3,6
Gröningen	612	GZ	●	-0,2	0,7	0,0	0,5
Güsten	970	GZ	●	-1,3	0,2	0,0	-1,1
Halberstadt	17.136	MZ	●	-1,6	-0,3	-0,8	-1,9
Haldensleben	6.305	MZ	● ●	2,4	2,5	0,2	5,0
Halle (Saale)	127.685	OZ	● ● ●	0,3	0,9	0,2	1,2
Harzgerode	1.612	GZ	● ●	3,4	-2,3	0,3	1,1
Havelberg	2.387	GZ	●	1,2	0,8	0,0	2,1

Programmkommunen	WE 2023	Funktion	Programme	2013-2018	2018-2023	2022-2023	2013-2023
Hettstedt	5.344	GZ	●	-0,5	-3,5	-2,4	-4,0
Hohe Börde	2.990	GZ	●	2,3	1,8	0,5	4,1
Hohenmölsen	3.162	GZ	●	-3,9	-0,9	0,0	-4,8
Ilsenburg (Harz)	2.189	GZ	●	2,8	1,0	0,0	3,8
Jerichow	846	GZ	●	0,0	1,7	0,0	1,7
Jessen (Elster)	3.099	GZ	● ●	1,2	1,0	0,3	2,2
Kelbra (Kyffhäuser)	487	GZ	●	-0,2	0,6	0,8	0,4
Klötze	1.881	GZ	●	-0,7	-1,4	-2,0	-2,1
Könnern	1.116	GZ	●	0,5	0,4	0,0	0,9
Köthen (Anhalt)	11.454	MZ	●	1,2	0,6	0,2	1,8
Landsberg	2.433	GZ	●	0,6	6,2	2,6	6,9
Laucha an der Unstrut	535	ohne	●	0,2	1,3	0,8	1,5
Leuna	3.469	GZ	●	-2,3	1,3	0,0	-0,9
Lützen	1.615	GZ	●	-0,4	-0,1	-0,2	-0,5
Magdeburg	121.008	OZ	● ● ●	-0,3	2,2	0,4	2,0
Merseburg	15.487	MZ	● ●	-1,0	0,4	0,0	-0,6
Mücheln (Geiseltal)	1.925	GZ	●	0,3	0,2	-0,1	0,5
Naumburg (Saale)	12.839	MZ	● ●	1,1	0,9	0,4	2,1
Nebra (Unstrut)	885	GZ	●	0,0	-5,1	0,0	-5,1
Nienburg (Saale)	1.088	GZ	●	0,1	1,7	1,7	1,8
Oebisfelde-Weferlingen	2.747	GZ	●	1,9	1,1	0,0	3,0
Oranienbaum-Wörlitz	1.302	ohne	●	0,5	-9,4	0,2	-9,0
Oschersleben (Bode)	6.244	MZ	●	-0,5	0,5	-0,3	-0,1
Osterburg (Altmark)	2.577	GZ	●	1,2	0,0	0,0	1,3
Osterfeld	401	GZ	●	2,3	0,0	0,5	2,3
Osterwieck	2.123	GZ	●	0,2	0,8	1,1	1,0
Quedlinburg	10.301	MZ	● ●	-0,9	0,4	0,7	-0,6
Querfurt	3.140	GZ	●	1,7	0,9	0,1	2,6
Salzwedel	7.749	MZ	●	0,2	-0,2	-0,3	0,0
Sandau (Elbe)	114	ohne	●	0,0	0,0	0,0	0,0

Programmkommunen	WE 2023	Funktion	Programme	2013-2018	2018-2023	2022-2023	2013-2023
Sandersdorf-Brehna	3.662	ohne	● ●	-2,1	1,9	0,1	-0,2
Sangerhausen	9.388	MZ	● ●	-5,1	-0,4	-0,1	-5,5
Schönebeck (Elbe)	13.202	MZ	● ●	-1,7	0,0	-0,5	-1,7
Staßfurt	9.287	MZ	●	-2,5	-5,5	-1,7	-7,8
Stendal	16.674	MZ	● ● ●	0,9	0,2	-0,7	1,1
Tangerhütte	2.357	GZ	●	2,5	0,0	0,0	2,4
Tangermünde	2.581	GZ	●	1,5	3,0	0,2	4,5
Teuchern	2.067	GZ	●	0,4	0,3	0,1	0,7
Thale	5.311	GZ	●	-0,3	-0,2	0,0	-0,5
Wanzleben-Börde	2.918	GZ	● ●	-0,6	-3,3	0,0	-3,9
Weißenfels	15.235	MZ	● ●	-0,6	-0,9	-0,9	-1,4
Werben (Elbe)	186	ohne	●	-2,1	-0,5	-0,5	-2,6
Wernigerode	13.372	MZ	● ● ●	0,8	0,7	0,2	1,5
Wittenberg	16.046	MZ	● ● ●	-1,6	0,7	0,1	-0,9
Wolmirstedt	3.803	GZ	●	-0,6	2,9	0,0	2,2
Zeitz	15.217	MZ	● ●	-2,0	-0,5	-1,0	-2,6
Zerbst/Anhalt	6.414	MZ	●	1,2	0,2	0,3	1,4

Tabelle 2.16: Wohnungsbestand in Mehrfamilienhäusern 2023 und Entwicklung der Anzahl der Wohnungen in Mehrfamilienhäusern 2013-2018, 2018-2023, 2022-2023 sowie 2013-2023 (in Prozent) in den Programmkommunen (Verbandsgemeinden und Programme)

Programmkommunen	WE 2023	Anzahl P.-Kom	Programme	2013-2018	2018-2023	2022-2023	2013-2023
Verbandsgemeinden							
Arneburg-Goldbeck	1.204	1	●	-0,2	0,0	-0,1	-0,2
Elbe-Havel-Land	1.138	1	●	-0,6	0,7	0,0	0,1
Goldene Aue	1.135	1	●	0,0	0,5	0,6	0,5
Saale-Wipper	1.811	1	●	0,1	2,7	2,7	2,8
Unstruttal	3.575	3	● ●	0,0	-0,4	0,3	-0,4
Westliche Börde	1.395	1	●	0,2	0,6	1,2	0,9

Programmkommunen	WE 2023	Anzahl P.-Kom	Programme	2013-2018	2018-2023	2022-2023	2013-2023
Wethautal	1.234	1	●	0,7	-0,3	0,2	0,4
Lebendige Zentren							
Oberzentrum	248.693	2		0,0	1,6	0,3	1,6
Mittelzentrum	170.469	14		-0,5	0,3	-0,1	-0,2
Grundzentrum	49.548	20		-0,1	0,1	0,0	0,0
ohne	1.602	3		0,2	-7,8	0,1	-7,7
Summe	470.312	39		-0,2	0,9	0,1	0,7
Sozialer Zusammenhalt							
Oberzentrum	283.538	3		-0,5	1,4	0,3	0,9
Mittelzentrum	109.923	8		-1,7	0,2	0,0	-1,6
Grundzentrum	20.147	12		0,9	1,3	0,6	2,2
ohne	4.876	3		-1,5	1,8	0,3	0,2
Summe	418.484	26		-0,8	1,1	0,2	0,3
Wachstum und nachhaltige Erneuerung							
Oberzentrum	283.538	3		-0,5	1,4	0,3	0,9
Mittelzentrum	213.286	17		-1,7	-0,2	-0,3	-1,9
Grundzentrum	59.271	17		-1,2	-0,6	-0,2	-1,8
ohne	3.662	1		-2,1	1,9	0,1	-0,2
Summe	559.757	38		-1,1	0,6	0,0	-0,5

Tabelle 2.17: Wohnungsbestand in Ein- und Zweifamilienhäusern 2023 und Entwicklung der Anzahl der Wohnungen in Ein- und Zweifamilienhäusern 2013-2018, 2018-2023, 2022-2023 sowie 2013-2023 (in Prozent) in den Programmkommunen

Programmkommunen	WE 2023	Funktion	Programme	2013-2018	2018-2023	2022-2023	2013-2023
Aken (Elbe)	2.828	GZ	●	0,4	0,9	0,4	1,3
Annaburg	2.698	GZ	●	0,6	0,7	0,2	1,3
Arnstein	3.032	ohne	●	0,4	0,7	0,3	1,1
Aschersleben	5.254	MZ	●	0,9	1,6	0,3	2,5

Programmkommunen	WE 2023	Funktion	Programme	2013-2018	2018-2023	2022-2023	2013-2023
Bad Dürrenberg	2.711	GZ	●	1,6	3,2	0,8	4,8
Bad Lauchstädt	2.979	GZ	●	1,5	4,2	0,6	5,8
Ballenstedt	3.187	GZ	●	0,4	1,4	0,1	1,7
Bernburg (Saale)	7.363	MZ	● ●	1,4	1,0	0,1	2,4
Bitterfeld-Wolfen	7.509	MZ	● ●	1,3	1,8	0,5	3,1
Blankenburg (Harz)	5.401	GZ	● ●	1,7	1,3	0,3	3,0
Burg	5.201	MZ	●	2,6	2,6	0,3	5,3
Calbe (Saale)	2.141	GZ	●	0,5	0,8	0,0	1,2
Coswig (Anhalt)	4.277	GZ	●	0,8	1,1	0,4	1,9
Dessau-Roßlau	16.133	OZ	● ●	1,3	1,9	0,4	3,3
Eisleben	5.585	MZ	● ●	0,6	0,6	0,2	1,3
Elbe-Parey	2.580	GZ	●	1,0	1,6	0,2	2,6
Freyburg (Unstrut)	1.383	GZ	●	0,4	0,6	-0,1	1,0
Gardelegen	7.156	GZ	● ●	1,7	2,2	0,4	3,9
Genthin	4.037	GZ	●	2,3	2,4	0,2	4,7
Gommern	3.582	GZ	●	1,9	2,5	0,4	4,5
Gräfenhainichen	3.783	GZ	●	1,1	1,7	0,2	2,8
Gröningen	1.401	GZ	●	1,5	0,9	0,0	2,4
Güsten	1.580	GZ	●	0,6	0,8	0,1	1,4
Halberstadt	7.539	MZ	●	3,3	2,5	0,3	5,9
Haldensleben	4.542	MZ	● ●	2,6	2,3	0,4	5,0
Halle (Saale)	18.801	OZ	● ● ●	3,2	2,4	0,5	5,7
Harzgerode	3.002	GZ	● ●	0,5	0,1	0,0	0,6
Havelberg	1.818	GZ	●	1,1	2,5	0,2	3,6
Hettstedt	3.446	GZ	●	0,5	0,2	0,1	0,7
Hohe Börde	6.619	GZ	●	3,6	5,6	0,7	9,4
Hohenmölsen	2.517	GZ	●	0,8	1,8	0,4	2,6
Ilseburg (Harz)	3.196	GZ	●	4,6	4,3	1,2	9,2
Jerichow	2.969	GZ	●	1,1	1,9	0,1	3,0
Jessen (Elster)	4.984	GZ	● ●	1,5	1,3	0,3	2,8

Programmkommunen	WE 2023	Funktion	Programme	2013-2018	2018-2023	2022-2023	2013-2023
Kelbra (Kyffhäuser)	1.420	GZ	●	0,6	0,9	0,2	1,5
Klötze	3.514	GZ	●	1,6	1,9	0,5	3,5
Könnern	3.513	GZ	●	0,1	0,7	0,3	0,8
Köthen (Anhalt)	4.457	MZ	●	0,9	1,1	0,2	2,0
Landsberg	5.388	GZ	●	2,4	3,0	0,9	5,5
Laucha an der Unstrut	1.061	ohne	●	0,1	1,1	0,5	1,2
Leuna	4.258	GZ	●	2,4	2,3	0,2	4,8
Lützen	3.094	GZ	●	1,1	1,6	0,7	2,7
Magdeburg	25.237	OZ	● ● ●	5,5	4,6	0,8	10,3
Merseburg	5.364	MZ	● ●	3,4	3,6	0,6	7,1
Mücheln (Geiseltal)	2.875	GZ	●	1,1	2,1	0,4	3,2
Naumburg (Saale)	6.276	MZ	● ●	2,1	2,7	0,4	4,8
Nebra (Unstrut)	989	GZ	●	1,3	0,9	0,3	2,3
Nienburg (Saale)	2.569	GZ	●	0,4	0,5	0,0	0,8
Oebisfelde-Weferlingen	4.669	GZ	●	2,0	2,7	0,8	4,7
Oranienbaum-Wörlitz	3.216	ohne	●	1,4	1,6	0,2	3,0
Oschersleben (Bode)	5.029	MZ	●	1,3	1,2	0,2	2,5
Osterburg (Altmark)	3.275	GZ	●	1,1	1,2	0,1	2,4
Osterfeld	958	GZ	●	0,4	1,6	0,0	2,0
Osterwieck	4.257	GZ	●	1,2	1,4	0,2	2,6
Quedlinburg	4.928	MZ	● ●	1,2	1,7	0,4	3,0
Querfurt	3.326	GZ	●	0,6	1,2	0,1	1,8
Salzwedel	6.062	MZ	●	1,8	1,7	0,4	3,6
Sandau (Elbe)	375	ohne	●	1,9	1,6	0,3	3,6
Sandersdorf-Brehna	4.754	ohne	● ●	1,8	3,4	0,7	5,2
Sangerhausen	5.865	MZ	● ●	0,8	1,4	0,4	2,3
Schönebeck (Elbe)	6.209	MZ	● ●	1,8	1,5	0,2	3,3
Stäbfurt	6.572	MZ	●	0,4	1,0	0,2	1,3
Stendal	7.287	MZ	● ● ●	2,6	1,8	0,3	4,4
Tangerhütte	4.007	GZ	●	0,9	1,3	0,2	2,2

Programmkommunen	WE 2023	Funktion	Programme	2013-2018	2018-2023	2022-2023	2013-2023
Tangermünde	3.445	GZ	●	2,5	2,0	0,2	4,6
Teuchern	2.692	GZ	●	0,5	1,0	0,0	1,5
Thale	5.283	GZ	●	1,4	1,4	0,2	2,8
Wanzleben-Börde	4.808	GZ	● ●	2,2	1,9	0,5	4,1
Weißenfels	8.357	MZ	● ●	1,9	2,0	0,3	3,9
Werben (Elbe)	522	ohne	●	0,0	0,0	0,0	0,0
Wernigerode	6.862	MZ	● ● ●	2,2	1,7	0,2	3,9
Wittenberg	11.121	MZ	● ● ●	1,9	1,4	0,4	3,3
Wolmirstedt	2.827	GZ	●	3,9	6,0	1,1	10,2
Zeitz	4.053	MZ	● ●	1,3	1,5	0,3	2,9
Zerbst/Anhalt	6.052	MZ	●	1,0	1,4	0,4	2,4

Tabelle 2.18: Wohnungsbestand in Ein- und Zweifamilienhäusern 2023 und Entwicklung der Anzahl der Wohnungen in Ein- und Zweifamilienhäusern 2013-2018, 2018-2023, 2022-2023 sowie 2013-2023 (in Prozent) in den Programmkommunen (Verbandsgemeinden und Programme)

Programmkommunen		Anzahl P.-Kom.	Programme	2013-2018	2018-2023	2022-2023	2013-2023
Verbandsgemeinden							
Arneburg-Goldbeck	3.790	1	●	1,0	0,7	0,2	1,8
Elbe-Havel-Land	3.549	1	●	0,7	1,1	0,1	1,9
Goldene Aue	3.988	1	●	0,8	0,8	0,2	1,6
Saale-Wipper	4.010	1	●	0,7	0,9	0,1	1,6
Unstruttal	5.198	3	● ●	0,6	0,8	0,2	1,5
Westliche Börde	3.567	1	●	1,2	1,0	0,2	2,3
Wethautal	3.490	1	●	0,9	1,1	0,1	2,0
Lebendige Zentren							
Oberzentrum	44.038	2		4,5	3,6	0,7	8,3
Mittelzentrum	86.958	14		1,8	1,7	0,3	3,5
Grundzentrum	65.508	20		1,3	1,7	0,3	2,9
ohne	4.113	3		1,2	1,4	0,2	2,7
Summe	200.617	39		2,2	2,1	0,4	4,3

Programmkommunen		Anzahl P.-Kom.	Programme	2013-2018	2018-2023	2022-2023	2013-2023
Sozialer Zusammenhalt							
Oberzentrum	60.171	3		3,6	3,2	0,6	6,9
Mittelzentrum	54.976	8		2,0	1,8	0,4	3,8
Grundzentrum	36.975	12		1,9	2,5	0,5	4,5
ohne	8.847	3		1,1	2,2	0,5	3,3
Summe	160.969	26		2,5	2,5	0,5	5,1
Wachstum und nachhaltige Erneuerung							
Oberzentrum	60.171	3		3,6	3,2	0,6	6,9
Mittelzentrum	112.144	17		1,7	1,6	0,3	3,4
Grundzentrum	70.310	17		1,5	1,8	0,3	3,3
ohne	4.754	1		1,8	3,4	0,7	5,2
Summe	247.379	38		2,1	2,1	0,4	4,2

2.4 Strukturdaten zum Wohnungsbestand (Zensus 2022)

Tabelle 2.19: Anteil der Wohnungen der Baujahre bis 1949, 1950-1989 und ab 1990 sowie Leerstandsquote bezogen auf Wohnungen in Wohngebäuden (ohne Wohnheime) (in Prozent¹) in den Programmkommunen

Programmkommunen	Funktion	Programme	Baujahre bis 1949	Baujahre 1950-1989	Baujahre ab 1990	Leerstandsquote
Aken (Elbe)	GZ	●	53%	32%	15%	10,6%
Annaburg	GZ	●	52%	37%	12%	11,1%
Arnstein	ohne	●	53%	31%	16%	8,2%
Aschersleben	MZ	●	42%	41%	17%	8,8%
Bad Dürrenberg	GZ	●	50%	36%	14%	7,5%
Bad Lauchstädt	GZ	●	47%	23%	30%	6,5%
Ballenstedt	GZ	●	56%	22%	22%	10,5%
Bernburg (Saale)	MZ	● ●	51%	34%	15%	8,5%
Bitterfeld-Wolfen	MZ	● ●	46%	43%	11%	14,0%
Blankenburg (Harz)	GZ	● ●	49%	35%	16%	10,9%
Burg	MZ	●	39%	35%	26%	11,3%
Calbe (Saale)	GZ	●	35%	54%	11%	16,2%
Coswig (Anhalt)	GZ	●	48%	31%	21%	8,5%
Dessau-Roßlau	OZ	● ●	41%	44%	16%	12,5%
Eisleben	MZ	● ●	41%	47%	11%	11,8%
Elbe-Parey	GZ	●	50%	31%	19%	10,8%
Freyburg (Unstrut)	GZ	●	37%	48%	14%	7,6%
Gardelegen	GZ	● ●	41%	33%	26%	6,7%
Genthin	GZ	●	46%	33%	22%	9,4%
Gommern	GZ	●	32%	40%	28%	7,0%
Gräfenhainichen	GZ	●	44%	38%	18%	9,7%
Gröningen	GZ	●	61%	18%	21%	12,0%
Güsten	GZ	●	63%	21%	17%	14,3%
Halberstadt	MZ	●	35%	40%	25%	11,0%

¹ Aufgrund von Rundungen ergibt die Summe nicht in allen Fällen 100%.

Programmkommunen	Funktion	Programme	Baujahre bis 1949	Baujahre 1950-1989	Baujahre ab 1990	Leerstandsquote
Haldensleben	MZ	● ●	39%	36%	25%	7,0%
Halle (Saale)	OZ	● ● ●	40%	46%	14%	7,7%
Harzgerode	GZ	● ●	46%	41%	13%	10,6%
Havelberg	GZ	●	35%	48%	17%	10,8%
Hettstedt	GZ	●	29%	55%	16%	14,3%
Hohe Börde	GZ	●	32%	13%	55%	4,5%
Hohenmölsen	GZ	●	35%	44%	20%	8,3%
Ilseburg (Harz)	GZ	●	41%	29%	30%	5,1%
Jerichow	GZ	●	52%	28%	21%	8,0%
Jessen (Elster)	GZ	● ●	38%	42%	20%	9,3%
Kelbra (Kyffhäuser)	GZ	●	46%	39%	15%	9,7%
Klötze	GZ	●	42%	35%	23%	8,0%
Könnern	GZ	●	60%	23%	17%	8,3%
Köthen (Anhalt)	MZ	●	49%	32%	19%	10,1%
Landsberg	GZ	●	34%	26%	41%	5,8%
Laucha an der Unstrut	ohne	●	47%	40%	14%	8,3%
Leuna	GZ	●	49%	22%	29%	7,5%
Lützen	GZ	●	54%	23%	23%	6,4%
Magdeburg	OZ	● ● ●	39%	41%	20%	6,7%
Merseburg	MZ	● ●	35%	49%	16%	9,4%
Mücheln (Geiseltal)	GZ	●	46%	45%	9%	10,1%
Naumburg (Saale)	MZ	● ●	56%	22%	21%	7,6%
Nebra (Unstrut)	GZ	●	35%	53%	12%	16,2%
Nienburg (Saale)	GZ	●	62%	28%	10%	8,0%
Oebisfelde-Weferlingen	GZ	●	51%	22%	27%	7,9%
Oranienbaum-Wörlitz	ohne	●	46%	32%	22%	8,0%
Oschersleben (Bode)	MZ	●	46%	33%	21%	10,0%
Osterburg (Altmark)	GZ	●	37%	44%	19%	10,3%
Osterfeld	GZ	●	59%	27%	14%	8,9%

Programmkommunen	Funktion	Programme	Baujahre bis 1949	Baujahre 1950-1989	Baujahre ab 1990	Leerstandsquote
Osterwieck	GZ	●	55%	25%	20%	8,2%
Quedlinburg	MZ	● ●	46%	36%	18%	10,9%
Querfurt	GZ	●	36%	52%	12%	9,9%
Salzwedel	MZ	●	38%	39%	23%	9,8%
Sandau (Elbe)	ohne	●	43%	29%	27%	5,6%
Sandersdorf-Brehna	ohne	● ●	44%	32%	24%	9,4%
Sangerhausen	MZ	● ●	26%	58%	16%	8,5%
Schönebeck (Elbe)	MZ	● ●	39%	43%	19%	11,6%
Staßfurt	MZ	●	51%	35%	14%	13,7%
Stendal	MZ	● ● ●	39%	42%	20%	11,3%
Tangerhütte	GZ	●	46%	36%	18%	10,7%
Tangermünde	GZ	●	51%	28%	21%	7,0%
Teuchern	GZ	●	59%	26%	15%	10,6%
Thale	GZ	●	45%	41%	15%	11,3%
Wanzleben-Börde	GZ	● ●	44%	31%	25%	8,9%
Weißenfels	MZ	● ●	43%	40%	17%	11,9%
Werben (Elbe)	ohne	●	61%	29%	11%	14,1%
Wernigerode	MZ	● ● ●	36%	37%	26%	5,3%
Wittenberg	MZ	● ● ●	49%	35%	16%	6,7%
Wolmirstedt	GZ	●	19%	50%	31%	6,6%
Zeitz	MZ	● ●	48%	41%	11%	16,6%
Zerbst/Anhalt	MZ	●	44%	41%	14%	9,3%

3 Strukturmerkmale der Fördergebiete

Tabelle 3.1: Strukturmerkmale der 156 Fördergebiete (Programmjahre 2020-2023) in den Programmkommunen

Nr. ²	Programmkommune	Fördergebiet	Progr.	Lagetyp	Fläche in ha (eBI 2023)	Bevölkerung (eBI 2023)
1	Aken (Elbe)	Stadtgebiet 1: Altstadt	LZ	Innenstadt/Altbau	95	3.100
2	Annaburg	Altstadtkern m. Schloss	LZ	Innenstadt/Altbau	27	3.820
3	Arnstein	Sandersleben Stadtkern	SZ	Ortskern	20	660
4	Aschersleben	Königsauer Viertel	WNE	Stadtrand/ab 1949	26	1.650
5	Aschersleben	Sanierung - Innenstadtring	WNE	Innenstadt/Altbau	119	5.475
7	Bad Dürrenberg	Vernetzung Ortsteile Bad Dürrenberg	LZ	Innenstadt/Altbau	39	3.243
8	Bad Lauchstädt	Innenstadt	LZ	Innenstadt/Altbau	26	765
9	Bad Lauchstädt	Schafstädt Innenstadt	LZ	Innenstadt/Altbau	25	406
10	Ballenstedt	Altstadt mit Schloss	LZ	Innenstadt/Altbau	122	2.494
11	Bernburg (Saale)	Großsiedlung Süd/West	WNE	Stadtrand/ab 1949	17	608
12	Bernburg (Saale)	Innenstadt	SZ	Innenstadt/Sonstige	196	8.492
13	Bernburg (Saale)	Waldau	WNE	Stadtrand/Sonstige	7	136
14	Bernburg (Saale)	Zepziger Weg	WNE	Stadtrand/ab 1949	5	1.513
15	Bitterfeld-Wolfen	Alte Kämmerei Greppin	WNE	Stadtrand/Sonstige	7	245
16	Bitterfeld-Wolfen	Anhaltsiedlung Bitterfeld	WNE	Stadtrand/ab 1949	39	1.629
17	Bitterfeld-Wolfen	Innenstadt und Goitzsche	WNE	Innenstadt/Sonstige	74	1.232
18	Bitterfeld-Wolfen	Krondorfer Gebiet	WNE	Stadtrand/ab 1949	40	1.783
19	Bitterfeld-Wolfen	Länderviertel	WNE	Gemischt	45	1.291
20	Bitterfeld-Wolfen	Mittlere Vorstadt	WNE	Innenstadt/Altbau	31	1.188
21	Bitterfeld-Wolfen	Musikerviertel	WNE	Stadtrand/ab 1949	12	603
22	Bitterfeld-Wolfen	Nördliche Innenstadt, Dichterviertel	WNE	Innenstadt/Altbau	63	3.809

² Die Nummerierung der 156 Fördergebiete enthält aufgrund nachträglicher Klärungen Lücken. Die im Programmjahr 2023 neu aufgenommenen Fördergebiete sind grün hervorgehoben.

Nr. ²	Programmkommune	Fördergebiet	Progr.	Lagetyp	Fläche in ha (eBI 2023)	Bevölkerung (eBI 2023)
23	Bitterfeld-Wolfen	Südliche Innenstadt	WNE	Innenstadt/Sonstige	62	1.525
25	Bitterfeld-Wolfen	Wolfen-Nord	SZ	Stadtrand/ab 1949	229	5.875
24	Bitterfeld-Wolfen	Wolfen-Nord	WNE	Stadtrand/ab 1949	229	5.875
26	Blankenburg (Harz)	Altstadtkern mit Schloss	LZ	Innenstadt/Altbau	106	2.000
27	Blankenburg (Harz)	Oesig	WNE	Stadtrand/Sonstige	12	284
28	Blankenburg (Harz)	Post/Thiepark	WNE	Innenstadt/Altbau	37	602
29	Blankenburg (Harz)	Regenstein	WNE	Stadtrand/ab 1949	42	2.289
30	Burg	Innenstadt/West/Süd	WNE	Gemischt	253	10.390
31	Calbe (Saale)	Altstadt	LZ	Innenstadt/Altbau	82	2.580
32	Coswig (Anhalt)	Innenstadt Coswig (Anhalt)	WNE	Gemischt	96	3.269
33	Dessau-Roßlau	Dessau-Innenstadt	SZ	Innenstadt/Sonstige	380	18.703
34	Dessau-Roßlau	Paulick-Ring/ Nordstraße Roßlau	WNE	Innenstadt/Sonstige	38	1.668
35	Dessau-Roßlau	Westliche Altstadt	WNE	Innenstadt/Altbau	101	3.076
36	Eisleben	Altstadt	LZ	Innenstadt/Altbau	137	6.337
37	Eisleben	Helbraer Str./ Gerbstedter Str.	WNE	Stadtrand/ab 1949	63	3.140
38	Elbe-Parey	Güsen ³	WNE	Ortskern		
39	Freyburg (Unstrut)	Altstadt	LZ	Innenstadt/Altbau	36	1.183
40	Gardelegen	Bertolt-Brecht-Str./ Str. d. ODF	WNE	Stadtrand/ab 1949	15	1.085
41	Gardelegen	Lebenswerte Altstadt und Bahnhofsvorstadt	LZ	Innenstadt/Altbau	95	2.200
42	Gardelegen	Schlüsselkorb	WNE	Innenstadt/Sonstige	14	1.700
43	Genthin	Altstadt	WNE	Innenstadt/Sonstige	55	1.510
155	Genthin	Süd	WNE	Stadtrand/ab 1949	33	1.151
44	Gommern	Einheitsgemeinde Gommern	SZ	Gemischt	37	2.010
45	Gräfenhainichen	Neubauviertel	WNE	Gemischt	33	2.500

³ Unklare Benennung des Fördergebiets.

Nr. ²	Programmkommune	Fördergebiet	Progr.	Lagetyt	Fläche in ha (eBI 2023)	Bevölkerung (eBI 2023)
46	Gröningen	Stadtbildung- Bildungsstadt	LZ	Innenstadt/Altbau	17	289
47	Güsten	Güsten Zentral	SZ	Innenstadt/Altbau	27	2.000
48	Halberstadt	Bahnhofsvorstadt/ R.-Wagner-Str.	WNE	Innenstadt/Sonstige	62	3.624
49	Halberstadt	Ebereschenhof- Wernigeröder Str.	WNE	Stadtrand/Sonstige	11	293
50	Halberstadt	Gut Mahndorf	WNE	Ortskern	35	55
51	Halberstadt	Nordring-Innenstadt	WNE	Innenstadt/Sonstige	149	7.865
52	Haldensleben	Altstadt	LZ	Innenstadt/Altbau	58	2.468
53	Haldensleben	Rolandgebiet	SZ	Stadtrand/Sonstige	24	1.823
54	Haldensleben	Süd	LZ	Gemischt	135	2.635
55	Haldensleben	Süplinger Berg	SZ	Stadtrand/ab 1949	26	2.268
56	Halle (Saale)	Erweiterte Altstadt/ Nördliche Innenstadt	LZ	Innenstadt/Altbau	286	24.336
57	Halle (Saale)	Heide Nord	WNE	Stadtrand/ab 1949	82	4.906
58	Halle (Saale)	Neustadt	WNE	Stadtrand/ab 1949	683	47.434
59	Halle (Saale)	Neustadt	SZ	Stadtrand/ab 1949	772	47.609
60	Halle (Saale)	Silberhöhe	WNE	Stadtrand/ab 1949	218	13.479
61	Halle (Saale)	Silberhöhe	SZ	Stadtrand/ab 1949	148	11.413
62	Halle (Saale)	Südliche Innenstadt	WNE	Innenstadt/Altbau	411	34.898
63	Halle (Saale)	Südstadt	WNE	Stadtrand/ab 1949	232	15.744
64	Harzgerode	Harzgerode OT	WNE	Innenstadt/Sonstige	45	1.280
65	Harzgerode	Harzgerode-Straßberg	SZ	Ortskern	24	320
156	Havelberg	Erhalt und Entwicklung des Zentrums für Bildung Freizeit und Sport	LZ	Stadtrand/Sonstige	16	0
66	Hettstedt	Burgörner Altdorf / Molmeck	WNE	Stadtrand/Sonstige	67	1.129
67	Hettstedt	Ortskern	WNE	Innenstadt/Altbau	28	456
68	Hettstedt	WG II-III-IV	WNE	Stadtrand/ab 1949	77	4.545
69	Hohe Börde	Niederndodeleben	SZ	Ortskern	4	200

Nr. ²	Programmkommune	Fördergebiet	Progr.	Lagetyp	Fläche in ha (eBI 2023)	Bevölkerung (eBI 2023)
70	Hohenmölsen	Innenstadt	WNE	Innenstadt/Altbau	20	1.033
71	Hohenmölsen	Nord	WNE	Stadtrand/ab 1949	9	1.080
72	Hohenmölsen	Ost	WNE	Stadtrand/ab 1949	19	1.594
73	Ilsenburg (Harz)	Einheitsgemeinde Ilsenburg	SZ	Innenstadt/Altbau	67	3.200
74	Jerichow	Gegen den Leerstand	LZ	Innenstadt/Sonstige		k.A.
75	Jessen (Elster)	Innenstadt	LZ	Gemischt	142	3.610
76	Jessen (Elster)	Stadtkern Schweinitz	WNE	Ortskern	24	950
77	Kelbra (Kyffhäuser)	Alter Stadtkern-Altendorf	SZ	Innenstadt/Altbau	17	2.500
78	Klötze	Kernstadt	LZ	Gemischt	147	3.200
79	Könnern	Stadtkern	LZ	Innenstadt/Altbau	21	750
80	Köthen (Anhalt)	Historische Altstadt	LZ	Innenstadt/Altbau	50	2.177
81	Landsberg	Landsberg	SZ	Innenstadt/Sonstige	6	2.128
82	Laucha an der Unstrut	Altstadt Laucha	SZ	Ortskern	24	802
83	Leuna	Kernstadt Nord und Mitte	WNE	Innenstadt/Altbau	59	2.337
84	Lützen	Innenstadt	SZ	Innenstadt/Altbau	23	700
85	Magdeburg	Altstadt	LZ	Innenstadt/Sonstige	377	16.688
87	Magdeburg	Leipziger Str.	SZ	Innenstadt/Sonstige	336	15.987
88	Magdeburg	Neu Olvenstedt	WNE	Stadtrand/ab 1949	337	11.782
89	Magdeburg	Neustadt	SZ	Innenstadt/Sonstige	710	27.578
91	Magdeburg	Nord	WNE	Stadtrand/ab 1949	593	17.273
90	Magdeburg	Nord	SZ	Stadtrand/ab 1949	593	17.273
92	Magdeburg	Reform	WNE	Stadtrand/Sonstige	294	11.856
93	Magdeburg	Siedlung Reform	LZ	Stadtrand/Sonstige	25	k.A.
94	Magdeburg	Stadtfeld	LZ	Innenstadt/Altbau	795	39.904
95	Magdeburg	Sudenburg	LZ	Innenstadt/Sonstige	529	18.389
96	Magdeburg	Südost	SZ	Stadtrand/Sonstige	2053	18.000
97	Magdeburg	Werder, Cracau, Brückfeld	LZ	Innenstadt/Sonstige	766	14.537

Nr. ²	Programmkommune	Fördergebiet	Progr.	Lagetyp	Fläche in ha (eBI 2023)	Bevölkerung (eBI 2023)
98	Merseburg	Mitte/Zentrum	LZ	Innenstadt/Sonstige	361	14.500
157	Merseburg	Rosental	SZ	Innenstadt/Sonstige	11	1.012
99	Mücheln (Geiseltal)	Mücheln-Südost	SZ	Stadtrand/ab 1949	66	2.500
100	Naumburg (Saale)	Innenstadt	LZ	Innenstadt/Altbau	109	4.598
101	Naumburg (Saale)	Stadterweiterung Nord-Ost	WNE	Gemischt	179	8.381
102	Nebra (Unstrut)	Stadtkern	LZ	Innenstadt/Altbau	16	506
103	Nienburg (Saale)	Kerngebiet	SZ	Innenstadt/Sonstige	19	980
104	Oebisfelde-Weferlingen	Oebisfelde Altstadt	WNE	Innenstadt/Altbau	77	1.000
105	Oranienbaum-Wörlitz	Historischer Stadtkern	LZ	Ortskern	65	1.100
106	Oranienbaum-Wörlitz	Stadtkern mit Schloss	LZ	Ortskern	58	2.000
107	Oschersleben (Bode)	Altstadtkern	WNE	Innenstadt/Sonstige	100	3.101
108	Oschersleben (Bode)	Wasserrenne	WNE	Stadtrand/ab 1949	56	2.946
109	Osterburg (Altmark)	Altstadt	WNE	Innenstadt/Altbau	46	1.100
110	Osterfeld	Innenstadt	SZ	Innenstadt/Altbau	27	575
111	Osterwieck	Altstadt	LZ	Innenstadt/Altbau	41	1.920
112	Quedlinburg	Altstadtbereich	LZ	Innenstadt/Altbau	250	8.379
113	Quedlinburg	Kleers	SZ	Innenstadt/Sonstige	38	2.899
114	Querfurt	Altstadt und Burg	LZ	Innenstadt/Altbau	71	1.700
115	Salzwedel	Arendseer Straße	WNE	Stadtrand/ab 1949	26	1.143
158	Salzwedel	Ernst-Thälmann-Straße	WNE	Innenstadt/Sonstige	15	1.226
116	Salzwedel	Stadtkern	WNE	Innenstadt/Altbau	52	2.124
117	Sandau (Elbe)	Gestaltung Ortskern St. Sandau	LZ	Ortskern		829
118	Sandersdorf-Brehna	Ortskern Brehna	SZ	Ortskern	37	3.000
119	Sandersdorf-Brehna	Sandersdorf Nord	WNE	Stadtrand/ab 1949	36	3.590
120	Sangerhausen	Altstadt	LZ	Innenstadt/Altbau	54	2.740
153	Sangerhausen	Südwestliche Stadterweiterung	WNE	Innenstadt/Sonstige	170	9.304

Nr. ²	Programmkommune	Fördergebiet	Progr.	Lagetyp	Fläche in ha (eBI 2023)	Bevölkerung (eBI 2023)
121	Schönebeck (Elbe)	Erweiterte Altstadt	LZ	Innenstadt/Altbau	122	2.970
122	Schönebeck (Elbe)	Mitte/2	WNE	Gemischt	180	9.706
123	Schönebeck (Elbe)	Moskauer Straße	WNE	Stadtrand/ab 1949	14	1.993
159	Staßfurt	Am Tierpark	WNE	Stadtrand/ab 1949	13	472
124	Staßfurt	Kernstadt	WNE	Gemischt	163	5.500
154	Staßfurt	Nord	WNE	Stadtrand/ab 1949	43	2.390
125	Stendal	Altstadt mit Bahnhofsvorstadt	LZ	Innenstadt/Altbau	197	8.486
127	Stendal	Stadtsee	SZ	Stadtrand/ab 1949	220	10
126	Stendal	Stadtsee	WNE	Stadtrand/ab 1949	150	10.026
128	Stendal	Süd	WNE	Stadtrand/ab 1949	36	0
130	Tangerhütte	Nord-West	WNE	Stadtrand/ab 1949	24	1.151
131	Tangermünde	Kernstadt	LZ	Innenstadt/Altbau	97	3.276
132	Teuchern	Altstadt	SZ	Innenstadt/Sonstige	37	1.700
133	Thale	Stadtzentrum und Oberstadt	WNE	Innenstadt/Altbau	109	3.316
134	Wanzleben-Börde	Seehausen - Stadtkern	LZ	Ortskern	16	1.850
135	Wanzleben-Börde	Wanzleben Innenstadt	WNE	Gemischt	130	3.000
136	Weißenfels	Altstadt-Neustadt	LZ	Gemischt	208	10.794
137	Weißenfels	Kugelberg	WNE	Stadtrand/ab 1949	29	2.294
138	Werben (Elbe)	Stadtkern	LZ	Ortskern	16	700
139	Wernigerode	Altstadt	LZ	Innenstadt/Altbau	155	4.900
140	Wernigerode	Hasserode	WNE	Gemischt	177	5.030
141	Wernigerode	Stadtfeld	SZ	Stadtrand/ab 1949	49	3.750
142	Wittenberg	Altstadt	LZ	Innenstadt/Altbau	85	2.250
143	Wittenberg	Klein-Wittenberg/ Alter Elbhafen	WNE	Stadtrand/Sonstige		870
160	Wittenberg	Kuhlache/Elstervorstadt	WNE	Stadtrand/Sonstige	26	81
144	Wittenberg	Lerchenberg- Trajuhnsher Bach	SZ	Stadtrand/ab 1949	145	7.995
145	Wittenberg	West	SZ	Stadtrand/ab 1949	33	2.797

Nr. ²	Programmkommune	Fördergebiet	Progr.	Lagetyt	Fläche in ha (eBI 2023)	Bevölkerung (eBI 2023)
146	Wolmirstedt	Stadtkern	WNE	Innenstadt/Sonstige	63	3.200
147	Zeitz	Fördergebiet 1	WNE	Innenstadt/Altbau	77	5.450
148	Zeitz	Fördergebiet 2	WNE	Stadtrand/ab 1949	91	4.801
149	Zeitz	Fördergebiet 3 Altstadt	LZ	Innenstadt/Altbau	49	1.470
150	Zeitz	Fördergebiet 4	WNE	Stadtrand/Sonstige	39	1.199
151	Zerbst/Anhalt	Innenstadt / Mitte	LZ	Innenstadt/Sonstige	101	5.390

Abbildungsverzeichnis

Abbildung 2.1: Bevölkerungsentwicklung 2013-2018, 2018-2023, 2021-2022 und 2022-2023 in den Programmkommunen nach Programmbeteiligung	9
Abbildung 2.2: Bevölkerungsentwicklung nach Altersgruppen 2013-2023 in den Programmkommunen nach Programmbeteiligung	21
Abbildung 2.3: Anteil Arbeitsloser an der Bevölkerung 18 bis unter 65 Jahre 2023 und Anteil der Personen in Bedarfsgemeinschaften nach SGB II an der Bevölkerung unter 65 Jahre 2023 in den Programmkommunen nach Programmbeteiligung	26
Abbildung 2.4: Entwicklung der Anzahl der Wohnungen in Wohn- und Nichtwohngebäuden 2013-2018, 2018-2023 und 2022-2023 in den Programmkommunen nach Programmbeteiligung	35

Tabellenverzeichnis

Tabelle 1.1: Mitgliedsgemeinden von Verbandsgemeinden	5
Tabelle 2.1: Bevölkerung 2023 sowie Bevölkerungsentwicklung in den Zeiträumen 2013-2018, 2018-2023, 2021-2022, 2022-2023 und im gesamten Betrachtungszeitraum 2013-2023 in Prozent; Bevölkerungsprognose 2019-2035 in Prozent (Programmkommunen) ..	6
Tabelle 2.2: Bevölkerung 2023 sowie Bevölkerungsentwicklung in den Zeiträumen 2013-2018, 2018-2023, 2021-2022, 2022-2023 und im gesamten Betrachtungszeitraum 2013-2023 in Prozent; Bevölkerungsprognose 2019-2035 in Prozent (Verbandsgemeinden und Programme)	9
Tabelle 2.3: Wanderungssaldo in Prozent der Bevölkerung des Vorjahres in den Programmkommunen in den Jahren 2013 bis 2023	11
Tabelle 2.4: Wanderungssaldo in Prozent der Bevölkerung des Vorjahres in den Programmkommunen in den Jahren 2013 bis 2023 (Programme)	13
Tabelle 2.5: Natürlicher Saldo in Prozent der Bevölkerung des Vorjahres in den Programmkommunen in den Jahren 2013 bis 2023	14
Tabelle 2.6: Natürlicher Saldo in Prozent der Bevölkerung des Vorjahres in den Programmkommunen in den Jahren 2013 bis 2023 (Programme)	17
Tabelle 2.7: Bevölkerungsentwicklung nach Altersgruppen 2013-2023 (in Prozent) und Bevölkerung nach Altersgruppen 2023 (absolute Werte) in den Programmkommunen .	18
Tabelle 2.8: Bevölkerungsentwicklung nach Altersgruppen 2013-2023 (in Prozent) und Bevölkerung nach Altersgruppen 2023 (absolute Werte) (Verbandsgemeinden und Programme)	21
Tabelle 2.9: Anteil Arbeitsloser an der Bevölkerung 18 bis unter 65 Jahre 2023 und Anteil der Personen in Bedarfsgemeinschaften nach SGB II an der Bevölkerung unter 65 Jahre; Anzahl sozialversicherungspflichtig Beschäftigter am Arbeitsort (SVAO) 2023, Entwicklung der Anzahl SVAO 2014-2018, 2018-2023, 2022-2023 und 2014-2023 in Prozent	23
Tabelle 2.10: Anteil Arbeitsloser an der Bevölkerung 18 bis unter 65 Jahre 2023 und Anteil der Personen in Bedarfsgemeinschaften nach SGB II an der Bevölkerung unter 65 Jahre; Anzahl sozialversicherungspflichtig Beschäftigter am Arbeitsort (SVAO) 2023, Entwicklung der Anzahl SVAO 2014-2018, 2018-2023, 2022-2023 und 2014-2023 in Prozent (Verbandsgemeinden und Programme)	26

Tabelle 2.11: Einpendler, Auspendler und Pendlersaldo 2023 sowie Pendlersaldo 2018-2023 (Mittelwert) in den Programmkommunen.....	28
Tabelle 2.12: Einpendler, Auspendler und Pendlersaldo 2023 sowie Pendlersaldo 2018-2023 (Mittelwert) in den Programmkommunen (Programme)	31
Tabelle 2.13: Wohnungsbestand 2023 sowie Entwicklung der Anzahl der Wohnungen in Wohn- und Nichtwohngebäuden 2013-2018, 2018-2023, 2022-2023 sowie 2013-2023 (in Prozent) in den Programmkommunen.....	32
Tabelle 2.14: Wohnungsbestand 2023 sowie Entwicklung der Anzahl der Wohnungen in Wohn- und Nichtwohngebäuden 2013-2018, 2018-2023, 2022-2023 sowie 2013-2023 (in Prozent) in den Programmkommunen (Verbandsgemeinden und Programme)	35
Tabelle 2.15: Wohnungsbestand in Mehrfamilienhäusern 2023 und Entwicklung der Anzahl der Wohnungen in Mehrfamilienhäusern 2013-2018, 2018-2023, 2022-2023 sowie 2013-2023 (in Prozent) in den Programmkommunen.....	37
Tabelle 2.16: Wohnungsbestand in Mehrfamilienhäusern 2023 und Entwicklung der Anzahl der Wohnungen in Mehrfamilienhäusern 2013-2018, 2018-2023, 2022-2023 sowie 2013-2023 (in Prozent) in den Programmkommunen (Verbandsgemeinden und Programme)	39
Tabelle 2.17: Wohnungsbestand in Ein- und Zweifamilienhäusern 2023 und Entwicklung der Anzahl der Wohnungen in Ein- und Zweifamilienhäusern 2013-2018, 2018-2023, 2022-2023 sowie 2013-2023 (in Prozent) in den Programmkommunen	40
Tabelle 2.18: Wohnungsbestand in Ein- und Zweifamilienhäusern 2023 und Entwicklung der Anzahl der Wohnungen in Ein- und Zweifamilienhäusern 2013-2018, 2018-2023, 2022-2023 sowie 2013-2023 (in Prozent) in den Programmkommunen (Verbandsgemeinden und Programme)	43
Tabelle 2.19: Anteil der Wohnungen der Baujahre bis 1949, 1950-1989 und ab 1990 sowie Leerstandsquote bezogen auf Wohnungen in Wohngebäuden (ohne Wohnheime) (in Prozent) in den Programmkommunen.....	45
Tabelle 3.1: Strukturmerkmale der 156 Fördergebiete (Programmjahre 2020-2023) in den Programmkommunen	48